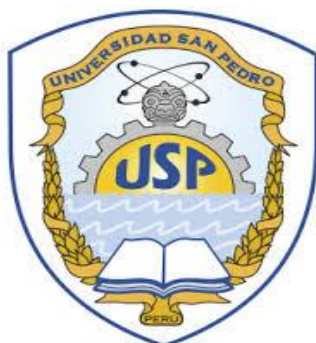


**UNIVERSIDAD SAN PEDRO**  
**FACULTAD DE CIENCIAS DE LA SALUD**  
**PROGRAMA DE ESTUDIOS DE PSICOLOGÍA**



**Inteligencia emocional y habilidades sociales en estudiantes de  
1°, 2° y 3° del nivel secundaria de la Institución Educativa  
Estatad Liceo Español, Hualmay 2017**

**Tesis para obtener el título de Licenciada en Psicología**

**Autora:**

**Mosquera Loyola, Sheily Karen**

**Asesor:**

**Dr. Héctor Alejandro Lamas Rojas**

**HUACHO – PERÚ**

**2018**

PALABRAS CLAVE	Inteligencia Emocional y Habilidades Sociales
KEYWORDS	Emotional Intelligence y Social Skills

LÍNEA DE INVESTIGACIÓN	Psicología y Educación
ÁREA	Ciencias Sociales
SUBAREAS	Ciencias de la Educación
DISCIPLINAS	Educación especial

**Inteligencia emocional y habilidades sociales en estudiantes de  
1°, 2° y 3° del nivel secundaria de la Institución Educativa  
Estatad Liceo Español, Hualmay 2017**

## RESUMEN

El estudio se propuso comprobar la relación entre la inteligencia emocional y las habilidades sociales en los alumnos que cursan el 1°, 2° y 3° de secundaria de la I.E. Liceo Español, Hualmay 2017. El estudio llegó a utilizar una metodología de diseño no experimental y de tipo descriptivo – correlacional, contando con una muestra poblacional, a quienes se les aplicó dos (2) instrumentos para medir las variables de forma independiente: El primero fue el Inventario de inteligencia Emocional, diseñado por BarOn Ice, el otro instrumento fue el Inventario de Habilidades Sociales diseñado por Gismero. Se obtuvo una media de correlación de Spearman de 0,063, indicando que es directa y muy baja, con una significancia de 0,491, indicador que es superior a 0.05 ( $P = < 0.05$ ), lo que demuestra que si existe una relación significativa entre ambas variables; permitiendo deducir que la inteligencia emocional es un componente que no incide en las habilidades sociales de ciertas personas, así mismo no se llegó a encontrar relación entre las dimensiones de la inteligencia emocional, aceptándose todas las  $H_0$ , por lo que se infiere que ninguna de las características de la cualidad inteligencia emocional presenta relación con las habilidades sociales. En términos generalizados, se concluye que el 99.2% de los estudiantes no presentan capacidad para controlar la inteligencia emocional; sin embargo, el 67.5% del total de la población muestra un nivel alto en habilidades sociales. Comprobando así lo mencionado anteriormente, que no existe correlación.

## **ABSTRAC**

The study set out to demonstrate that emotional intelligence is related to social skills in students in the 1st, 2nd and 3rd year of high school of the I.E. Liceo Español, Hualmay 2017. A descriptive-correlational research was developed, with a non-experimental design, with a population sample, to which two (2) instruments were applied to measure the variables independently: The first Inventory of Emotional intelligence created by BarOn Ice and the second the Inventory of Social Skills designed by Gismero. We obtained a mean Spearman correlation of 0.063 is direct and very low, with a significance of 0.491, an indicator that is greater than 0.05 ( $P = <0.05$ ), so that the  $H_0$  is determined, which states that there is no significant relationship between emotional intelligence and social skills in students; which allows us to deduce that emotional intelligence is a component that does not influence the social skills of certain people; On the other hand, no relationship was found between the dimensions of emotional intelligence, accepting all  $H_0$ , so it follows that none of the characteristics of the emotional intelligence quality is related to social skills. In general terms, it is concluded that 99.2% of students do not have the capacity to control emotional intelligence; However, 67.5% of the population shows a high level of social skills. Checking as mentioned above, there is no correlation.

## ÍNDICE

Palabras Claves – Línea de investigación .....	ii
Título de Investigación .....	iii
Resumen .....	iv
Abstract.....	v
Índice .....	vi
Introducción.....	ix
1. Antecedentes y fundamentación científica.....	1
2. Bases teóricas .....	5
3. Justificación de la Investigación.....	24
4. Problema.....	28
5. Conceptualización y Operacionalización de las variables.....	29
6. Operacionalización de variables .....	32
7. Hipótesis .....	34
8. Objetivos .....	36
Metodología.....	37
1. Tipo y diseño de investigación .....	37
2. Población y muestra .....	38
3. Técnicas e instrumentos de medición .....	38
4. Procesamiento y análisis de la información .....	42
Resultados .....	44
Análisis y discusión .....	53
Conclusiones y Recomendaciones .....	56
Referencias bibliográficas .....	59
Anexos .....	63

## INDICE DE TABLAS

Tabla 1. Muestra poblacional .....	38
Tabla 2. Distribución de la muestra según la Prueba de Kolmogorov- Smirnov .....	44
Tabla 3. Niveles de Inteligencia Emocional (IE) .....	44
Tabla 4. Niveles de la dimensión intrapersonal de IE .....	45
Tabla 5. Niveles de la dimensión interpersonal de IE .....	45
Tabla 6. Niveles de la dimensión adaptabilidad de IE .....	46
Tabla 7. Niveles de la dimensión Manejo de Estrés de IE .....	46
Tabla 8. Niveles de la dimensión estado de ánimo general de IE .....	47
Tabla 9. Niveles de Habilidades Sociales .....	48
Tabla 10. Estadístico de confiabilidad de la variable IE .....	48
Tabla 11. Estadístico de confiabilidad de la variable Habilidades Sociales .....	49
Tabla 12. Medidas de correlación de la variable IE y Habilidades Sociales.....	49
Tabla 13. Medidas de correlación de intrapersonal y Habilidades Sociales .....	49
Tabla 14. Medidas de correlación de interpersonal y Habilidades Sociales .....	50
Tabla 15. Medidas de correlación de Estabilidad y Habilidades Sociales .....	50
Tabla 16. Medidas de correlación del manejo de estrés y Habilidades Sociales .....	51
Tabla 17. Medidas de correlación de Estado de Ánimo general y Habilidades Sociales....	51

## INDICE DE GRÁFICOS

<i>Figura 1.</i> Niveles de Inteligencia emocional.....	44
<i>Figura 2.</i> Niveles de la dimensión intrapersonal .....	45
<i>Figura 3.</i> Niveles de la dimensión interpersonal.....	45
<i>Figura 4.</i> Niveles de la dimensión adaptabilidad .....	46
<i>Figura 5.</i> Niveles de la dimensión manejo de estrés.....	47
<i>Figura 6.</i> Niveles de la dimensión estado de ánimo general.....	47
<i>Figura 7.</i> Niveles de Habilidades Sociales.....	48



## INTRODUCCIÓN

El presente estudio responde a la necesidad de investigar sobre las emociones desde un enfoque funcionalista y evolucionista en los adolescentes. Este tema engloba los aspectos que intervienen en las emociones que desarrolla cada persona, siendo considerados como procesos internos que pueden llegar a coordinar y activar cambios cognitivos, perceptivos, conductuales y fisiológicos, con el objetivo de mejorar las demandas ambientales existentes. Desde este enfoque, las emociones simbolizan una parte fundamental de información, las cuales se llegan a utilizar en las relaciones entre las personas y su medio. El tener habilidades que sirvan para reflexionar sobre este tema y poder asimilarlo en cada uno de nuestros pensamientos, llega a ser un requisito indispensable en el momento que buscamos dirigir nuestras vidas y mejorar nuestro proceso de adaptación.

Mientras que las habilidades sociales (HH.SS.) son también conocidas como habilidades que ayuden a ordenar conductas y cogniciones en un trayecto constituido de acciones, las cuales buscan metas sociales o interpersonales culturalmente admitidas. En ese sentido, se tiene como objetivo tres puntos: Conocer el contexto en donde se pretende inducir una estrategia específica, saber la meta adecuada para la interacción social y comprender las estrategias apropiadas para cumplir el objetivo social. Este mismo contiene una normativa que ayude a estandarizar la elaboración y realización de los trabajos de Tesis desarrollados por los estudiantes de esta carrera profesional. Esta investigación se fundamenta en la Normas que están establecidos para realizar Disertaciones y Tesis, fundamentada en modelos y documentos utilizados por la Universidad, proponiendo sugerencias en relación a técnicas y estilos de redacción científica, que pueden ser validas por las diversas Unidades Académicas de la Universidad San Pedro.

## **1. Antecedentes y fundamentación científica**

### **a. A nivel internacional**

Zavala, Valadez y Vargas (2008) investigaron sobre: “Inteligencia emocional y Habilidades Sociales en adolescentes con alta aceptación social” (México), teniendo como fin evaluar si efectivamente la inteligencia emocional está relacionada a las Habilidades sociales. Con un diseño descriptivo correlacional, los participantes fueron 62 estudiantes con una alta aceptación social, de los cuales 23 eran varones y 39 eran damas y que oscilaban entre los 13 y 16 años de edad, así mismo utilizó un grupo de 331 estudiantes, de los cuales no eran identificados por su nivel de aceptación en su entorno, estos estaban conformado por 139 varones y 192 damas con edades entre 12 y 15 años; así mismo llegó a utilizar el instrumento de BarOn EQ-lyv integrado por 60 ítems para poder evaluar la primera variable, de igual forma, llegó a utilizar la escala de habilidades sociales de Gismero, esto para que pueda evaluar la segunda variable. Consiguieron como resultado que, respecto a los alumnos con buena aceptación social, las mejores calificaciones obtuvieron los varones, en relación a los factores de Adaptabilidad, Actitud y Coeficiente Emocional; respecto a las damas, obtuvieron mejores calificaciones los factores de Manejo de Estrés, Factor intrapersonal e interpersonal; pero estas diferencias no llegaron a ser estadísticamente significativas. Mientras que, para el grupo natural, en relación al sexo, encontró diferencias estadísticamente significativas en factores interpersonales ( $p=0.010$ ;  $p<0.01$ ;  $z=-2.590$ ) y en factores intrapersonales ( $p=0.034$ ;  $p<0.05$ ;  $z=-2.119$ ) teniendo más alta calificación las mujeres y en el factor de Estado de ánimo calificaron mejor los hombres ( $p= 0.007$ ;  $p<0.01$ ;  $z=-2.675$ ). Los resultados mostraron que, respecto a los jóvenes con alta aceptación social, lograron calificaciones muy buenas en las diversas áreas de la IE auto-reportada, así mismo, mostraron diferencias estadísticamente significativas con relación al grupo natural. Finalizaron concluyendo que, en relación al género, no se encontró muchas diferencias respecto a las calificaciones de IE en varones y damas pertenecientes al grupo de aceptación social; así mismo, en el grupo natural llegaron a encontrar diferencias significativas entre ambos sexos en relación a algunos de sus componentes.

Cerón, Ibáñez y Olmos (2010) investigó sobre: “Inteligencia Emocional en adolescentes de dos colegios de Bogotá” (España), teniendo como fin conocer cuáles son las diferencias entre un diseño comparativo de corte transversal y observacional, y un nivel de Inteligencia emocional, las cuales se encuentran relacionadas a la edad, escolaridad y el

género; los participantes estuvieron conformados por 451 adolescentes tanto varones como damas, con edades entre 12 y 17 años; el 49,67% (224 adolescentes) eran de género femenino, mientras que el 50,33% (227 adolescentes) eran de género masculino; los investigadores llegaron a utilizar el TMMS-24, diseñado por Goldman, Salovey, Palfai, Mayer y Turvey en el año 1995, ésta versión fue evaluada por la IE mediante un cuestionario de información sociodemográfica autodiligenciables y de 48 ítems. Los resultados mostraron que, los estudiantes con calificaciones altas en regulación y comprensión, y moderadas-bajas en percepción emocional tenían niveles de adaptación psicológica mejor que los demás, ya que obtuvo un Alfa de Cronbach de 0,816 respecto a las mujeres, 0,846 respecto a los varones y de 0,830 respecto al total de los participantes; por último, el Alfa de Cronbach en relación a la subescala fue de: 0,748 en Regulación, 0,802 en percepción y 0,756 en comprensión. Finalizaron concluyendo que el sexo y la inteligencia emocional se encuentran relacionados, así mismo se confirmó los aportes de la literatura científica.

Gilar, Miñano y Castejón (2008) investigó sobre: “Inteligencia Emocional y Empatía: su influencia en la Competencia Social en educación secundaria obligatoria” (España), teniendo como fin comprobar si efectivamente hay relación entre la inteligencia emocional y la competencia social en alumnos que se encontraban estudiando en el nivel secundario, utilizando una metodología correlacional; teniendo como muestra a 110 alumnos del primer ciclo de ESO, que tenían entre 13 y 14 años de edad, mientras que para recoger la información emplearon el instrumento Test EQ-iYV perteneciente a BarOn quien lo efectuó en 1997, y el cuestionario elaborado por Matson, Hessel y Rotatori en el año 1983, que era concerniente a las habilidades sociales de los jóvenes. Obtuvo como resultado que efectivamente existía relación y era significativa entre los factores integrantes con los factores adaptabilidad interpersonal ( $p=0.01$  y  $r=0.444$ ) y los cuatro factores considerados del EQ-i; el factor de habilidades sociales se correlacionó con el factor interpersonal ( $p=0.01$  y  $r=0.616$ ), con el total de EQ-i ( $p=0.01$  y  $r=0.546$ ); así mismo, con la preocupación empática ( $p=0.01$  y  $r=0.514$ ). Mientras que la calificación de Inadecuación Social se correlacionó de forma negativa respecto a los factores de: Factor Interpersonal ( $p=0.01$  y  $r=-0.538$ ), Toma de perspectiva ( $p=0.01$  y  $r=-0.538$ ), Preocupación empática ( $p=0.01$  y  $r=-0.514$ ) y Total EQ-1 ( $p=0.01$  y  $r=-0.582$ ). Finalizaron concluyendo que algunas de las variables giran en torno al componente de la inteligencia emocional y la empatía, tales como las variables que presentan relación significativa o que ayudan de forma significativa a describir

la inadecuación social de los educandos de la institución, estos aspectos son los factores de manejo del estrés, Toma de perspectiva, Factor interpersonal y Preocupación empática.

Jiménez y Zafra (2010), investigó sobre: “Actitudes sociales y adaptación social en adolescentes Españoles: el papel de la inteligencia emocional percibida” (España), teniendo como fin demostrar si efectivamente la inteligencia emocional tenía relación con las actitudes emocionales. Mediante una metodología de nivel descriptivo y correlacional, la cantidad representativa estuvo integrada por 153 jóvenes que cursaban el primer y segundo ciclo de la secundaria, con edades entre 11 y 17 años; empleando como instrumento la escala de Trait Meta Mood Scale (TMMS-24) como evaluador de la IEP, mientras que para evaluar los tipos de actitudes sociales recurrieron al cuestionario Actitudes y Estrategias cognitivas sociales. En sus resultados se evidencia que la IEP auto informado presentó relación significativa con el componente de actitudes pro-sociales concretas; además, esta cualidad mejora la dimensión intrapersonal, de igual manera, logra predecir la capacidad de adaptación de los estudiantes quienes son dirigidos por el docente. Concluyeron que la adaptación social tiene relación con los procesos de la inteligencia comercial, así mismo, esto permite emplear de una manera eficiente la educación emocional por medio de estrategias de intervención, todo estos en el ámbito educativo.

Cerón, Ibáñez y Olmos (2010) investigó sobre: “Inteligencia Emocional en adolescentes de dos colegios de Bogotá” (México), teniendo como fin demostrar la relación de las habilidades sociales sobre el estrés. Con una metodología de nivel descriptivo y de uso correlacional, utilizando una cantidad representativa de 212 personas con edades entre 8 y 12 años, siendo 110 hombres y 102 mujeres, mientras que para la obtención de datos recurrieron al inventario de estrés infantil que fue diseñado por Vega en el año 2004, así también utilizaron la escala de MESSY diseñado por Matson, Helsen y Rotatori en el año 1995. Obtuvieron como resultado que, respecto a las habilidades sociales, la calificación mínima fue de 21 y máxima de 84. Se establecieron tres rangos: 24-40 pocas habilidades sociales, 41-50 habilidades sociales medianas y 51-84 con habilidades sociales altas. De acuerdo a estos criterios encontramos 74 infantes con deficientes habilidades sociales, 70 con habilidades sociales altas y 68 con habilidades sociales medianas; obteniendo como promedio 47.10 (DT=14.18), las cuales llegan a situarse en un nivel de habilidad social moderada. Finalmente encontró correlaciones altas entre las subescalas del IEI, pero no se identificaron correlaciones significativas entre las subescalas del IEI y el área de habilidades sociales cuando se consideró a la muestra total.

## **b. A nivel nacional**

Vizcardo (2015) estudió sobre: “Inteligencia Emocional y Alteraciones del comportamiento en alumnos de 11 a 13 años de Arequipa”, planteándose demostrar que la inteligencia emocional tiene un grado de relación con las alteraciones del comportamiento de estudiantes de un colegio, la cantidad de participantes fue de 159 estudiantes que tenían edades entre 11 y 13 años, para obtener la información utilizó dos escalas de evaluación, la primera fue la alteración del comportamiento en la institución y la segunda escala fue el inventario de BARON ICE, elaborado por Pajares y Ugarriza en el año 2003. En sus resultados se muestra que la alteración de comportamiento presenta relación de nivel significativo con las dimensiones de Interpersonal (-.161,  $p < .01$ ); Estrés (-.239,  $p < .01$ ); Ánimo (-.195,  $p < .01$ ) de las cinco escalas que contiene la IE. Sin embargo, las correlaciones llegan a ser bajas, concluyendo que la correlación no fue significativa.

Calvet, et al. (2005) investigó sobre: “Inteligencia emocional y Autoconcepto en colegialas de Lima Metropolitana”, planteándose demostrar la relación que pueda existir entre el Autoconcepto y la Inteligencia Emocional (IE). Utilizando una metodología de diseño descriptivo correlacional, así mismo utilizaron una cantidad representativa de 601 estudiantes de ambos géneros que pertenecían a la ciudad de Lima Metropolitana, las cuales tenían entre 15 y 18 años de, que estaban en el último año del nivel secundario y que pertenecían a ocho instituciones estatales de Lima; a esta muestra se le llegó a aplicar el test de Evaluación de Autoconcepto, como también el Inventario de IE; mediante criterios de exclusión aplicados a la población, llegaron a obtener una cantidad representativa final de 203 estudiantes. Los resultados mostraron que entre las variables estudiadas que fueron la inteligencia emocional y las habilidades sociales, se presenta una relación de grado positivo con un indicador de 0.169%, al igual que en con las dimensiones de cociente emocional y autoconcepto; también, se identificó relación entre las dimensiones; así mismo, se encontró que el 64.1% de los estudiantes se ubicaban en un nivel promedio, respecto a la prueba de Inteligencia Emocional, mientras que el 27.1% de los estudiantes se encontraban en un nivel bajo, el 4.9% en nivel alto; estando la mayor parte (96.1%) en un nivel entre medio y alto, y solo un 3.9% se encontró en nivel bajo.

Neyra (2015) investigó sobre: “Habilidades sociales y conductas de riesgo en adolescentes escolarizados”, proponiéndose establecer que el nivel de habilidades sociales que muestran los escolares tienen relación con las conductas de riesgo. Utilizando una

metodología correlacional con un corte transversal; así mismo utilizó una cantidad representativa de 208 estudiantes. Para obtener los datos utilizaron un instrumento que fue diseñado por la OPS/OMS conocido como el Test de Habilidades Sociales; en el ámbito nacional, en el año 2014, el MINSA realizó una modificación del test, optimizando de esa manera la redacción. En los resultados se evidencia que el nivel de habilidades sociales en los escolares es alto, tanto sus dimensiones de asertividad (45.2%), mientras que en comunicación (31.7%) es nivel promedio, autoestima (37%) y tomas de decisiones (30.3%) es de nivel bajo. Respecto a las conductas de riesgo, el 35.1% de los estudiantes realizaban conductas con riesgo, mientras que el 64.9% realizaban conductas sin riesgo; así mismo, obtuvo un Chi cuadrado de 95.045 con un p-valor de 0.000 ( $p < 0.05$ ), lo cual establece que entre las variables en estudio se presentaba relación significativa.

Maravi (2016) investigó sobre: “Habilidades sociales y su influencia en las relaciones interpersonales en estudiantes de enfermería, Universidad Peruana Los Andes - Huancayo, año 2013”, planteándose establecer que las habilidades sociales generaban una influencia en las relaciones interpersonales que formaban los estudiantes. Utilizando una metodología descriptiva correlacional; con una cantidad representativa de 243 alumnos que cursaban el primer y quinto ciclo de la carrera de Enfermería, inscritos en el semestre 2013-II; aplicando a esta cantidad representativa el instrumento como la escala y lista de chequeo. Obtuvo como resultado que, mediante el análisis estadístico obtuvo un 95% de confiabilidad, la cual establecía que el componente de habilidades sociales influye en grado significativo en las relaciones interpersonales en los alumnos de la carrera de Enfermería.

## **Bases teóricas**

### **Inteligencia emocional**

#### **Inteligencia.**

Diversos conceptos sobre la inteligencia vienen teniendo ciertas afirmaciones, las cuales se encuentran cambiando en relación al tiempo y al espacio, por ese motivo, se investigará a la inteligencia desde tres enfoques fundamentales:

El psicométrico, la cual consiste en que la inteligencia es innata en cada persona y su medición es capaz de lograrse con algunos métodos (Sosa, 2008).

El segundo enfoque es el cognitivo, donde indican que la inteligencia es una información que se transmite y tiene un proceso por el cual podemos comprender la inteligencia de cada persona, en el cual influyen diversos aspectos que integran un sistema complicado, resaltando el uso de diversas habilidades de aprendizaje y de pensamiento que son utilizados en el momento de solucionar problemas (Sosa, 2008).

El último enfoque busca ser más complejo que el enfoque anteriormente explicado; diseñado por Gardner en el año 1994 y el cual manifiesta que existen diversas inteligencias que llegan a ser investigadas y estimuladas de forma apartada, obteniendo así resultados fabulosos (Sosa, 2008).

La definición de inteligencia es políticamente debatida, con una discrepancia significativa entre la investigación lógica y cognitiva, y el pensamiento culturalmente paulatino; en el cual, *Mainstream Science on Intelligence* (1994), lo define como una capacidad mental que se encuentra orientada a la capacidad para poder panificar, resolver y pensar, entre otros. Se le asigna como un componente que permite optimizar el aprendizaje de textos y habilidades académicas, es algo así como el reflejo de aprendizaje en torno a la comprensión (Gottfredson, 1997, p. 17).

### **Emoción**

En este párrafo se llegará a explicar sobre el término emoción, las teorías que están relacionadas a estas y los autores que trataron este tema. Bravo y Navarro (2009) mencionan que el regodeo o el abatimiento son reacciones subjetivas, breves y en ocasiones muy intensas donde son inducidas por estímulos que a estas conductas los inhibe o excitan, por los que visualizamos conductas mediante los componentes explicados a continuación:

- Fisiológico: Este componente contiene respuestas fisiológicas, tales como la aceleración del ritmo cardíaco, la presión sanguínea es mayor, al igual, que la sudoración y tensión de áreas musculares.
- Experiencial: Referido a la noción subjetiva.
- Conductual: Referido a soluciones faciales, el llanto y postulares.

Autores representativos como Papalia, Olds y Feldman (2005) sugieren que las emociones presentan las siguientes funciones:

- Función protectora, es cuando la persona se prevé lo que pueda suceder y que obviamente este hecho sea una amenaza para uno.
- Función comunicativa, Se dice cuando muestran una conducta para expresar alguna necesidad donde estimula una respuesta inmediata, como por ejemplo ante un dolor tener la necesidad de llorar o gritar por el dolor.
- Función de exploración del ambiente, en donde se efectúa distintos tipos de aprendizaje en distintos medios que le permitan preservar la vida, según Bravo y Navarro (citado por Velarde, 2012).

### **Orígenes del Concepto**

Se afirma que:

“la educación emocional tiene como finalidad establecer un adecuado bienestar personal y social, y se alcanza cuando la emoción es desarrollada adecuadamente con un proceso estricto, continuo y permanente en la persona”. (Bisquerra, 2003, p.7).

La UNE “Enrique Guzmán y Valle” (2004) estipulan que las personas que han desarrollado IE (Inteligencia Emocional) tienen la capacidad de transformar, pensar y sentir; los conceptos tradicionales de la inteligencia toma como base de los procesos cognitivos que realiza cada individuo a pesar de estar en mismas situaciones; gracias a diferentes investigaciones que se llegaron a dar en distintos lugares del mundo se le está dando gran importancia al estudio y aspectos que se involucran dentro de la inteligencia; el investigador Thorndike, utilizó la palabra inteligencia social responder a la habilidad que consistía en motivar y comprender a otros sujetos.

Gardner (1994) indica que las atribuciones como la inteligencia múltiple posee dos tipos de inteligencia; el primero, es la interpersonal que supone tener la capacidad para comprender a un sujeto en diferentes tipos de acontecimientos; mientras que la intrapersonal es una capacidad que supone comprenderse a sí mismo, tales como comprender las iras, los sentimientos y poder manejarlos de forma adecuada.

Para poder entender la definición de IE (Inteligencia Emocional), es fundamental comprender la necesidad de dar una respuesta a la siguiente cuestión: ¿Por qué solo algunas cuantas personas pueden adaptarse mejor que otras en diferentes adversidades de la vida?; interrogante que Salovey y Mayer (1990) lo conceptualizan de la siguiente manera: Porque



las respuestas brindadas en una adversidad integran una habilidad conocida comúnmente como inteligencia comercial, en donde esa habilidad mencionada permite a las personas tener una comprensión mejor de las emociones de otras personas y las de sí mismo. Los autores agregan que la IE está integrada por cinco (5) componentes: Percepción, comprensión, expresión, análisis y manejo de emociones.

La IE está compuesta por una serie de atributos tales como las habilidades interpersonales, personales y emocionales que forman la habilidad generalizada de un sujeto, el cual, es prescindible para contraponer las presiones, intercediendo en el bienestar y el éxito que puede lograr un sujeto (Ugarriza, 2003).

Por otro lado, se entiende que la IE es comprendida como la capacidad para poder reconocer, identificar y diferenciar las impresiones, ya sea de la misma persona o de otra; así también tener la habilidad para poder manejar de forma eficiente estos sentimientos en relación a las necesidades e intereses que tiene cada persona; siendo caracterizado por manifestar su motivación; además, que expresa su perseverancia, para controlar su estado de ánimo y su impulsividad, para confiar en otras personas y para no caer en incertidumbre mediante el desarrollo de la habilidad racional.

### **Modelos de la Inteligencia Emocional**

Para la UNE “Enrique Guzmán y Valle” (2004), Salovey y Mayer definen la IE como un componente que permite controlar las emociones de manera interna, de modo que los sujetos solucionan sus problemas y se adaptan eficientemente a su medio, destacando un conjunto de habilidades que engloban las IE:

- Uso de sus conocimientos
- Percepción y expresión de emociones
- Control de emociones.
- Emoción como apoyo del pensamiento.

### **Modelo de Goleman**

Modelo de Goleman Goleman indica lo siguiente: “La persona tiene la capacidad a poder diferenciar las emociones, canalizar tus emociones manifestar tus emociones sin miedo,

manejar los sentimientos de uno mismo y de los demás en una interacción de dos a más personas” (Goleman, 1995, p. 150). Esta capacidad posee cinco sub-capacidades:

- 1) Habilidades sociales.
- 2) Autocontrol.
- 3) Empatía.
- 4) Autoconocimiento:
- 5) Auto motivación.

### **Inteligencia Emocional (IE) y Cociente Intelectual (CI).**

Goleman (1995) menciona que la IE es inversamente proporcional al coeficiente intelectual, esto en algunas personas. Así mismo menciona que las investigaciones exhaustivas indican que actualmente los niños sufren de problemas emocionales, ya que los niños suelen estar más deprimidos, irascibles, alejados de los demás y nerviosos, todo esto llegando a afectar en los problemas emocionales.

Karen Arnold (1995) desarrollaron investigaciones donde hallaron valiosos datos donde se plantearon cambiar los enfoques del test de inteligencia que sirvan como herramientas predictores del crecimiento laboral y profesional, cuestionando que el éxito del individuo solo obedecerá a la capacidad intelectual del individuo, en donde se pueda afirmar que la aptitud académica, las calificaciones y títulos no son causales suficientes para predecir y/o asegurar un buen desempeño en su trabajo o una vida de éxitos.

Muchos autores mencionan que hay poca relación entre el coeficiente intelectual y la IE. Este último, es una gran herramienta donde empleada a nuestro favor y obtener beneficios de ello, lo cual refiere que al poder controlar nuestras emociones adecuadamente nos permite tomar las decisiones más idóneas ante diferentes acontecimientos que se presentan a diario y salir airoso de estos (Aquino, 2006).

### **Malestar emocional.**

Goleman (1995) indica que los procesos evolutivos sociales permiten identificar los medios en donde el sujeto, ha ido en decrecimiento conforme ha pasado el tiempo, estos serán mencionados a continuación:

- Delincuencia o agresividad: Referida a personas que buscan pleitos o problemas a cada rato; personas que engañan o mienten; desconfían; exigen mayor atención, desprecian las pertenencias de otros; son desobedientes; se expresan testarudamente, hablan demasiado; tienen actitud malas con sus pares.
- Ansiedad y depresión: Se muestran preocupados, con mucho miedo y soledad, poco afecto, con facilidad se deprimen y sufren alteraciones nerviosas.
- Marginación o problemas sociales: Tienen poco sentido del humor, poca energía, se aíslan, son dependientes y se muestran insatisfechos.
- Problemas de atención o de razonamiento: Se muestra la inquietud, problemas de nervios, déficit de atención, reducido nivel en la escuela, ideas obsesivas.

### **Ventaja Emocional**

Las habilidades emocionales son aprendidas desde su nacimiento, esto se basa en las estimulaciones que se le brinda por parte de sus progenitores, donde ellos son los principales implicados en el aprendizaje de las emociones del nuevo ser.

Goleman (1995), asegura que gran parte de los estudiantes que presentan un bajo rendimiento en sus escuelas poseen una deficiencia de una o más rúbricas de la IE. Esta situación problemática no debe pasarse de percibido; puesto que evidencia la necesidad de desarrollar este componente importante en cada persona, los cuales necesita de todas las rúbricas para un desarrollo integral, por cierto, en relación a estos elementos claves de la inteligencia emocional; se mencionan a continuación:

- Cooperación: Es una cualidad que supone apaciguar las necesidades propias con las de los demás integrantes hacia una finalidad grupal.
- Intencionalidad: Es considerado como el deseo de alcanzar objetivos y de hacer algo para llegar a cumplirlos.
- Confianza: Es una sensación que supone controlar el cuerpo, los comportamientos, la sensación de alcanzar el éxito personal.

- **Relación:** Es una capacidad que supone saber o entablar relaciones con otros sujetos, implica entender y ser entendido.
- **Curiosidad:** Es considerada como una sensación de descubrir algo sea malo o bueno.
- **Autocontrol:** Es considerada como una capacidad de controlar mis propias acciones de forma adecuada.
- **Capacidad de comunicar:** Es una habilidad que supone saber intercambiar ideas.

## **Otras teorías**

### **Teorías psicológicas de la emoción.**

En la literatura de Sosa (2008), se asevera que las teorías con mayor aporte de información en relación a la psicología de emoción son las siguientes:

#### **El psicoanálisis**

Aquí las emociones nacen de una manera interna por medio del inconsciente y a su vez pueden ser impulsados a tener un giro en sus sentimientos, puesto que dentro del psicoanálisis afirma que un individuo puede cometer errores de lo que piensa y siente, incluso, no darse cuenta de las conductas que realiza.

#### **El Conductismo**

Estas teorías se enfocan más en rasgos emocionales, tales como la conducta emocional, aduciendo que esta conducta no es impulsada por una sola emoción existente, sino que se determina de acuerdo al momento. Teniendo en cuenta ello, se puede deducir que las conductas de carácter emocional se dan por estímulos externos y no por algo interno conocido como emoción.

#### **El Cognitivismo**

En estas visiones se menciona que las emociones son respuestas de situaciones determinadas, descartando algún tipo de intermediario. Basado en ello, los cognitivos aseveran que el estado de exaltación fisiológica y la decodificación de la conciencia son fundamentales en el surgimiento de la emoción. Es ahí donde el griego Epícteto, estructura un test, mejorada por Albert Ellis, lo que sería más adelante Terapia Racional Emotiva Conductual (TREC), constructo que define que los individuos no se perturban solo por determinadas situaciones, sino que por las ideas que creen acerca de esa situación, si las

ideas son negativas se produce un mal funcionamiento, debido a las emociones intensas producidos por ese pensamiento negativo.

El término “emoción” viene del latín y su significado es mover o incitar. Además, las emociones es algo que nos puede inducir de diferentes modos a las personas; este componen se encuentra muy relacionado con la formación de la personalidad, por lo cual se afirma que las emociones son estados muy complicadas (Bisquerra, 2000).

### **Control de las emociones**

Bravo (2009) asevera que controlar las emociones se basan en la aplicación de diversas estrategias, las cuales serán mencionadas a continuación:

- Autoestima, valoración de los rasgos físicos, espirituales y mentales que forman nuestra personalidad, es como decir, que estemos orgullos de nosotros mismos con lo que tenemos.
- Auto instrucciones, relacionada a un conjunto de verbalizaciones que posee un sujeto para dirigirse en las interacciones que tiene con otras personas, es decir, cuando la persona mantiene una conversación fluida, segura y clara con otra persona.
- Autoevaluación, mecanismo en donde una persona, a través de un proceso de reflexión define su realidad, es decir, como esa persona valora o sustenta su situación personal, laboral, entre otras cosas.
- Auto observación, es un proceso que permite a la persona conocerse y explorar su mundo interior, es decir, es registrarnos las conductas que realizamos.

### **Teoría de Inteligencia Emocional de BarOn**

Los individuos con un buen nivel emocional pueden llegar a identificar sus emociones; así mismo, tienen la capacidad para entenderse a sí mismos, también, pueden cambiar sus capacidades potenciales y tener una vida saludable. Estas personas mantienen una perspectiva sobre otras personas; además que pueden mantener relaciones interpersonales buenas, no llegando al extremo de ser dependiente. Se distinguen por ser realistas, flexibles y carismáticos, manejando el estrés y resolviendo sus conflictos.

El modelo de BarOn indica que la inteligencia general esta compuestas por otras inteligencias como el cognitivo, intelectual y emocional respectivamente. Los individuos

con un buen nivel de IE (Inteligencia Emocional) se distinguen por ser saludable y exitosas. La IE llega a desarrollarse mediante el pasar del tiempo y puede mejorarse mediante prácticas, programas reeducativos o por entrenamientos terapéuticos.

BarOn (2000), las inteligencias cognitivas mencionadas en esta teoría están basadas en las competencias, los cuales pretenden definir como una persona llega a relacionarse con otra de su entorno. En ese sentido, la inteligencia de tipo social y emocional son conocidas como un conjunto de factores interrelacionales que intervienen en las habilidades que pueda poseer o desarrollar una persona.

El autor Gabel (2005) ratifica que en este modelo representa una serie de conocimientos utilizados para afrontar la vida de forma eficiente.

### **Componente**

La inteligencia emocional contiene quince componentes, las cuales llegan a ser medidas mediante las sub escalas de ICE de BarOn, teniendo en cuenta que algunas de las destrezas y habilidades no cognitivas llegan a desarrollarse con el pasar del tiempo y cambian o se mejoran mediante entrenamientos y terapias; estos componentes serán explicados a continuación:

#### **Componentes de adaptabilidad (CAD):**

Componente que facilita descubrir si un individuo tiene la capacidad para adecuarse a las realidades de su entorno, afrontando de manera eficiente los problemas que se le presentan. Este componente está integrado por los siguientes sub-componentes:

- a) Flexibilidad (FL): Se refiere a la capacidad que tiene un individuo para controlar sus emociones y pensamientos ante diferentes situaciones que se les pueda presentar; esto quiere decir que un individuo podrá adecuarse a las circunstancias impredecibles, que no se le presentan comúnmente; teniendo una perspectiva amplia y expuesta a diversos aspectos.
- b) Solución de Problemas (SP): Es establecida como una destreza propia de un individuo que le permite identificar problemas; así como también para pensar en soluciones efectivas. Esta capacidad de resolución de conflictos es naturaleza y mantiene la capacidad para efectuar los siguientes procesos:

- Identificar el problema y sentirse con la actitud para resolver ese problema de forma eficiente.

Describir y entender el problema de la forma más entendible.

- Realizar gran variedad de soluciones.
- Escoger una solución acorde al problema.

Así mismo se relaciona a la capacidad de ser disciplinado, sistemático, consciente y metódico al momento de entender los problemas; así como se agrega las ganas que posee para dar solución a ese problema.

- c) Prueba de la Realidad (PR): Supone tener una destreza para estudiar la correspondencia entre la realidad existente y lo que vivimos o experimentamos. Involucra el captar las situaciones lo más antes posible, manteniendo el momento en un estado correcto y experimentando las cosas como lo son en la actualidad, sin soñar o fantasear. Siendo relacionado con el pragmatismo, objetividad y adecuación de la misma validación y apreciación de las ideas. La característica principal de este punto es la claridad perceptual de las ideas, la cual ayuda a estudiar y comprender el contexto, teniendo en cuenta la actitud para comprender las ideas que tiene un tema en estudio.

### **Componentes intrapersonales (CIA):**

Este componente está referido los individuos que están en relación con sus sentimientos, que se consideran cercanos a ellos mismos y se sienten seguros en las actividades que realizan. Individuos que expresen libremente sus sentimientos, que sean independientes y que sean seguros de sus actos. Este componente está integrado por sub-componentes como:

- a) Autoconcepto (AC): Es la capacidad que tiene una persona para aceptarse tal y como es, sintiéndose seguro de lo que realiza; valorarse uno mismo es la clave para sentirse seguro. La Autoaceptación consiste en la capacidad de entender los aspectos tanto positivos como negativos que tienen cada persona, como también las potencialidades y limitaciones que tiene esa persona. Este componente se relaciona con la autoconfianza, seguridad, auto adecuación y las emociones de seguridad; las cuales se encuentran basados en un sentido de perfecta identidad. Un individuo con una autoestima alta tiene la perspectiva de que

realiza de forma correcta sus elecciones; mientras que una persona con baja autoestima se siente inferior a los demás.

- b) **Comprensión Emocional de Sí Mismo (CM):** Basada en un individuo que puede reconocer y diferenciar sus propias emociones y sentimientos; así también saber cuál es el origen de esos sentimientos. Se encontró algunas deficiencias en personas que no podían expresar sus sentimientos de forma verbal, esto es conocido como alexitimias.
- c) **Autorrealización (AR):** Consiste en que una persona pueda fortalecer su propia capacidad. Esta cualidad se presenta al momento que se involucra en proyectos que le permitan alcanzar una vida más completa. Si una persona desea desarrollar de forma eficiente su potencial, tendrá que desempeñar sus actividades de forma significativa y agradable; esto significa desarrollar un esfuerzo y compromiso a largo plazo. Este sub-componente consiste en un proceso progresivo de esfuerzos que desarrolla la persona para alcanzar desarrollar sus habilidades propias. Este factor consiste en realizar trabajos lo mejor posible y seguidamente de una superación continua. La emoción que despierta un sujeto por sus mismos intereses le da el impulso necesario y le motiva a continuar hasta alcanzar ese objetivo. Esta autorealización se encuentra estrechamente relacionado con los sentimientos de satisfacción consigo mismo.
- d) **Asertividad (AS):** Es una habilidad que consiste en saber manifestar nuestras creencias y pensamientos sin perjudicar a otras personas. Está formada por tres componentes: La primera, es la capacidad para manifestar sus sentimientos; la segunda, capacidad para creer y pensar abiertamente y, la tercera, es la capacidad para defender sus propios derechos. Los sujetos que se muestran seguros no se distinguen por ser personas tímidas y controladas; más bien forman su capacidad para expresarse abiertamente, sin llegar a afectar a otros individuos.

Las personas seguras no son individuos tímidos o sobre controlados, por el contrario, son capaces de expresar libremente lo que sienten, sin llegar a ser afectar a los demás.

- a) **Independencia (IN):** Consiste en que una persona pueda controlarse y guiarse por sí mismo, respecto a su forma de actuar, pensar y de exponer libre de cualquier dependencia emocional. Los individuos que se distinguen por ser independientes sienten confianza en sus actos que realizan, sintiéndose seguros en las decisiones que toman. No obstante, deberían tener en cuenta los consejos de los demás antes de tomar cualquier decisión; ya que una persona que escucha las opiniones de los demás no necesariamente tiene que ser dependiente. Mejor dicho, la independencia es una capacidad que tiene un individuo para



desempeñarse de una forma autónoma, en contraposición a la necesidad de apoyo y protección. Los individuos que son independientes tienden a no apoyarse en otras personas para satisfacer las necesidades que ha despertado de forma independiente. Esta capacidad está referido al nivel de autoconfianza, seguridad y deseo de lograr las expectativas y consumir las necesidades.

### **Componentes interpersonales (CIE):**

En este componente se muestra las habilidades y el desempeño interpersonal; mejor dicho, son personas que se distinguen por ser responsables y honestas que tienen habilidades sociales positivas. Esta cualidad tiene subcomponentes que se mencionan a continuación:

- a. **Responsabilidad Social (RS):** Esta referido a que una persona tiene la habilidad para cooperar y colaborar, son miembros constructivo en el grupo social. Referida también a actuar de forma segura y responsable, no importante si habrá un beneficio hacia esa persona. Este tipo de individuos manifiestan una conciencia social y llegan a preocuparse por los problemas de los demás, siendo manifestada al asumir responsabilidad para el bienestar de los demás. Aquí las personas mantienen una sensibilidad interpersonal y pueden llegar a aceptar a otros y utilizar los tales de ellos para el bienestar en general, o el bienestar colectivo. Por lo contrario, los individuos que no presenten responsabilidad social, actúan de forma abusiva con el resto de su entorno.
- b. **Empatía (EM):** Consiste en la capacidad que tiene una persona para ser consiente y comprender las emociones de sus compañeros. Es decir, es comprender los pensamientos y sentimientos que tienen otras personas, también se refiere a que una persona empática es capaz de entender emocionalmente a otros individuos. Los individuos empáticos tienen la característica de cuidar de los demás, así también manifiestan preocupación por esas personas.
- c. **Relaciones Interpersonales (RI):** Es la capacidad de hacer relaciones satisfactorias, con características de afecto e intimidad. Estas relaciones incluyen los cambios sociales significativos, las cuales son potencialmente agradables y provechosos. Esta habilidad se caracteriza por dar y recibir sentimientos, tales como afectos o aprecio, implicando un grado de afinidad con otra persona. Esta cualidad no solo se caracteriza por formar buenas relaciones amicales con las demás personas, sino también, por tener la capacidad de sentir comodidad y tranquilidad en ese grupo amical. Comúnmente, esta habilidad

pretende mostrar comprensión con otros individuos, deseando sentirse satisfechos por lo ayuda realizada hacia otras personas.

### **Componentes del manejo del estrés (CME):**

Es la capacidad que tiene una persona para aguantar la tensión de los problemas; caracterizándose por ser calmados, realizando sus labores de forma eficaz no afectado el trabajo bajo presión. Mayormente se caracterizan por lo siguiente:

- a) Tolerancia a la Tensión (TT): Es una cualidad importante para sobrellevar escenarios adversos, estresantes y de fuertes emociones, sin caer en angustia, afrontándolos de manera activa y positiva. Es un componente de la personalidad que permite superar momentos difíciles que hacen sentir a la persona abrumada. Es una habilidad que se basa en la capacidad para escoger acciones, disposición optimista y el pensamiento de que uno mismo puede controlar el momento. Todo ello, implica gran diversidad de respuestas para cada uno de las situaciones tensas, encontrándose relacionada con la cualidad para estar relajado y tranquilo para hacer frente al problema sin descontrolarse emocionalmente.
- b) Control de los Impulsos (CI): Es una habilidad fundamental para aguantar y postergar los impulsos midiendo las acciones, es decir, por más que las presiones agresivas son mayores, nos mostramos serenos y controlados. Los problemas en el manejo de los impulsos se presentan en impulsividad, frustración, ira, conductas abusivas, entre otras manifestaciones.

### **Componentes de estado de ánimo general (CAG):**

Esta sección evalúa la capacidad del sujeto para apreciar la vida, así como el aprecio que tiene esta hacia la misma y la satisfacción. Esta área cuenta con sub-componentes como:

- a) Felicidad (FE): Es un estado emocional que se presenta en un individuo que goza de una determinada situación o sobre sí mismo, es el resultado de la diversión y expresa emociones positivas.

Se disfruta de las oportunidades y el momento. Por lo general, cuando los individuos se encuentran felices se muestran cómodos en su centro laboral y de la vida, tienen la capacidad para abandonar las dificultades y gozar de las oportunidades que se les presentan.

b) Optimismo (OP): Es un sub- elemento que consiste en encontrar el lado bueno de las situaciones, haciéndolos más provechosos y se mantiene una posición positivista. Comprende la esperanza de la vida. La persona con este componente tiene una perspectiva favorable de las cosas. La confianza es la versión contraria al negativismo, el cual es un causante de la depresión.

De acuerdo a los conceptos vistos anteriormente podemos definir a la IE como un conglomerado de habilidades que posee cada persona de acuerdo a sus experiencias vividas. Estas habilidades nos dan opción a buscar eficientemente soluciones a un determinado problema.

Estas habilidades no involucran solo a la conciencia de los sentimientos propios, sino también, a la capacidad para admitir y colaborar adecuadamente con estas emociones de los sujetos con quienes compartimos diario. Las personas que desarrollan adecuadamente su inteligencia emocional, con facilidad se emocionan, sienten y disfrutan la vida mediante la sensibilidad. En muchos casos se puede decir que la persona que al tener una adecuada inteligencia emocional implica poder de madurez ya que obtienen resultados apropiado a cada situación.

Estas habilidades nos permiten tener una adecuada relación con nuestro entorno, ya que nos sentiremos entendidos y entenderemos los diferentes acontecimientos que suscitan al cumplimiento de metas, el control del estrés y la superación de las adversidades, es preciso agregar que los individuos con una buena inteligencia emocional no tienen menos emociones negativas, sino que cuando se manifiestan saben controlarlos adecuadamente.

## **Habilidades Sociales**

### **Definiciones:**

La palabra habilidades sociales tiene un rol esencial dentro de la vida de todo ser humano por ende tiene lugar a numerosas conceptos explicando su importancia. Generalmente mencionan, “las habilidades sociales está definida como comportamientos interpersonales”, es un término que se utiliza para indicar que la competencia social no es algo de personalidad; sino que se entiende como un conjunto de conductas que se aprenden y adquieren a lo largo de las experiencias vividas del individuo (Raffo y Zapata, 2000).

Las HH. SS. son precisadas como una capacidad propia de un individuo para solucionar estímulos sociales que están relacionadas con las conductas de las personas (Fernández y Carroble, 1991).

Además, son categorizadas como un hábito y emoción que nos permite a diario entablar mejores interacciones interpersonales, puesto que siempre las personas se encuentran en contacto con otras personas, donde es importante sentirse bien, alcanzar lo que queremos y que los demás no se opongan a las metas (Fernández, 2007).

Así mismo, los investigadores Combs y Slaby (1993) investigaron sobre las HH. SS. e indicaron que es un componente importante para relacionarse con otras personas, en una zona y tiempo determinado; siendo beneficioso para ambas partes.

Se enfatiza que también se contextualiza la visión del comportamiento, algunos autores lo incluyen como un elemento importante de donde se extrae innumerables beneficios, es decir, explica que las personas que desarrollan esta habilidad puede lograr mejores interacciones con otras personas dependiendo de la convivencia.

Además, encontramos las clasificaciones presentadas en la literatura de Goldstein (1980) y Goldstein (citado por Colina, 2009) quienes aseveran una clasificación similar al “Programa de aprendizaje estructurado de habilidades sociales para adolescentes”, de donde se detalla los siguientes:

- Habilidades sociales avanzadas: Requerir apoyo, permitir el acompañamiento, brindar y cumplir con las instrucciones, discutir y convencer a otras personas.
- Habilidades alternativas a la agresión: Solicitar autorización, colaborar, apoyar a los demás, negociar, poder manejarse uno mismo, defender sus derechos, responder las amenazas, evitar situaciones complicadas con sus pares.
- Habilidades sociales iniciales: Atender, iniciar y sostener una interacción, agradecer, preguntar, presentarse solo y ante otros individuos.
- Habilidades para manejar sentimientos: Identificar y manifestar sentimientos, identificar las emociones de otras personas, sobrellevar el enojo de otras personas, expresar afectos, controlar los miedos, dar recompensas por las tareas realizadas.

- Habilidades para el manejo del estrés: Saber responder una queja, manifestar la deportividad, controlar la vergüenza, apoyar a un conocido, sobrellevar el fracaso y el éxito, controlar los mensajes contradictorios, prepararse para una charla difícil.
- Habilidades de planificación: Decidir, aclarar problemas, proponerse metas, tomar decisiones, obtener informaciones, identificar conflictos de acuerdo a la importancia, centrarse en el tema.

De la amplia doctrina la habilidad social, según Michelson y Cols (1987), destacan una serie de ideas importantes para la vida, los cuales son:

- a) Contexto interpersonal: Se tiene que estudiar el contexto, en que momento, quienes y como se dan las acciones habilidosas.
- b) Respetando las conductas de los demás: Ser hábil supone saber expresar un cumplida de forma favorable, la forma de como actuamos ante las acciones de otras personas genera siempre una respuesta.
- c) Resuelve y minimiza problemas: Las habilidades se encuentran enfocados a objetivos. Tales objetivos se presentan en diferentes formas: objetivos materiales: cuando se busca obtener mejores sueldos; objetivo de mejorar relaciones, no generar un conflicto con los jefes; objetivo de autoestima, no sentirse menos que los demás.

### **Características de las habilidades sociales**

Para Santos (2010) las HH. SS. se caracteriza fundamentalmente por lo siguiente:

- Son conductas manifiestas; dicho de una manera sencilla, es una capacidad de actuaciones aprendidas que se evidencian cuando se fomenta las interacciones interpersonales, lo cual, implica acciones verbales y no verbales.
- Está encaminada para reforzar las relaciones sociales tanto interno y externo (autor refuerzo y autoestima).
- Comprende una interacción mutua.
- Están definidas por las situaciones culturales, sociales y momentos concretos y específicos en cualquier situación.
- Se organiza en diferentes niveles, donde se mantiene cierta jerarquía, habiendo pasado por diversos niveles.

- Como toda conducta, se encuentra enmarcada por creencias, ideas y valores de la persona y de la situación.
- El déficit y el exceso de conductas de interacción pueden ser objetivos y específicos que son intervenidos por la persona.

### **Modelos teóricos de las habilidades sociales**

Muchos modelos teóricos han estudiado las HH. SS.; en donde los modelos de aprendizaje social, psicología social, modelo cognitivo, entre otros, son las teorías que más destacan (Hidalgo, 1986), los cuales procedemos a detallar:

#### **Modelo de la Psicología Social**

El modelo derivado de la psicología social define las HH.SS como la habilidad para poder entender y resolver los diferentes estímulos que nacen dentro de un contexto que está integrada por muchas personas cuyos comportamientos son diferente (Hidalgo 1986). Asimismo, las habilidades sociales hacen un hincapié en aceptar los diferentes roles y dentro de esos roles las reacciones que tiene el individuo.

#### **Modelo de Aprendizaje Social**

En este modelo, las HH. SS. son adquiridas por la experiencia interpersonal de forma directa o desarrolladas y modificadas por las consecuencias sociales de una acción. El planteamiento de aprendizaje social evidencia proposiciones de la psicología con teorías referidas a la conducta, se agregan los modelos cognitivos, los cuales han demostrado que las conductas son definidas por factores cognitivos, tales como la creencia, atribuciones, procesos de datos, entre otros.

#### **Modelo Cognitivo**

Dentro de este modelo, las HH. SS. son estipuladas como un componente que sirve para organizar conocimientos y conductas en un área integrada por la acción hacia objetivos de carácter personal, social y cultural. Se proponen 3 situaciones: Identificar la meta, conocer las estrategias para alcanzar esa meta y conocer el ambiente en donde se desenvolverá esa estrategias para determinar que es viable su aplicación (Hidalgo, 1986).

Las HH. SS. se comprenden con los procesos cognitivos intrínsecos que se denomina habilidades socio-cognitivas, cabe mencionar que estas habilidades son desarrolladas desde

niños ya que se encuentran desde muy temprana edad interactuando con otros individuos. Entre las habilidades mencionadas líneas arriba tenemos: Habilidades para resolver problemas, estilo propio y la perspectiva (Hidalgo 1986).

### **Modelo de Percepción Social**

Es un modelo que refiere a la percepción social, donde se destaca la HH. SS. como un proceso selectivo de conocimientos que tiene la persona para entablar interacciones con otras personas, además que tiene la capacidad para interpretar dichas informaciones, según Argyle (citado por Hidalgo 1986).

Hidalgo (1986) considera que los componentes de las HH. SS. son tales como gestos, tiempo de respuestas y sonrisa, son algunas conductas para generar una interacción entre pares (p. 24).

### **Componentes de las habilidades sociales**

Las HH. SS. son consideradas como conductas manifestadas, en momentos que son observables e interactiva, en donde es evidente y se obtiene a través del trabajo forzado o como consecuencia de una labor concreta, según Jackson, et al. (citado por Monjas, 2000).

- a) El componente cognitivo, implica la percepción del autolenguaje, pensamiento e interpretación de las situaciones en diferentes momentos.
- b) El componente fisiológico, lo cual está integrado por los sentimientos y emociones.
- c) El componente conductual, vienen a ser las conductas que suponen acciones concretas como el de movilizarse, hablar y realizar.

### **Importancia de las habilidades sociales**

Las HH. SS. Son fundamentales en diferentes momentos donde la persona entabla una interacción, tanto en la población joven y adulta. Para la psicología clínica las habilidades sociales son un punto de partida que están utilizando como estrategias con enfoques preventivos, para diferentes tratamientos clínicos, como por ejemplo; alcoholismo, ansiedad, depresión, esquizofrenia, etc. según Caballo (citado por Valles, 1996).

Dentro de unos de las instalaciones más concurrentes de la persona que es el contexto escolar el valor de las HH. SS. se están incluyendo más ya que va de la mano, tener una

interacción con un chico de tu edad o una persona de sexo opuesto es muy difícil en esos ambientes, por lo cual entra a tallar las habilidades sociales desarrolladas en cada persona. Las conductas destructivas hacen más difícil el aprendizaje y si esta conducta llega a la agresión, representa un foco de estrés tanto para el que inició la situación y para el docente tiene consecuencias desfavorables, además que involucra a los compañeros, lo que deteriora las relaciones y el rendimiento académico, según Valles y Schindler (citado por Valles 1996).

En un contexto social, las HH. SS aseguran el éxito del individuo, mientras que en los niños establece relaciones interpersonales adecuadas, sus habilidades para comunicarse son buenas con individuos de diferentes edades, según Monjas (citado por Valles y Valles, 1996).

En el contexto laboral, las HH. SS. son fundamentales para desarrollar las habilidades de comunicación; así mismo, es considerado un elemento importante dentro de las habilidades requeridas, pues significa que la persona desarrollará trabajo en equipo, habilidad para comunicarse, liderazgo, entre otras capacidades de la formación profesional, según García y Valles (citado por Valles y Valles, 1996).

### **Teoría De Habilidades Sociales De Gismero**

El deseo por conocer sobre las habilidades sociales se da hace mucho tiempo atrás, puesto que toda persona en su día a día se encuentra interactuando con otros individuos en escenarios concretos, a una velocidad muy complicado y muy rápido, debido a eso se está entrando en muchos sistemas diferentes, en donde las reglas son diferentes y las funciones no están tan claras como lo eran en tiempos anteriores (Gismeros, 2010).

Según (Gismeros, 2000, p. 59) indica que las habilidades sociales se dividen en 6 factores:

- Autoexpresión e situaciones sociales. Capacidad para saber expresarse de una manera espontánea en cualquier momento sean en tiendas, trabajo, entrevistas, entre otros.
- Defensa de sus derechos. Es una capacidad que consiste en expresarse frente a desconocidos cuando considere que se están vulnerando sus derechos como consumidor.
- Expresar su molestia y disconformidad. Es la capacidad para mostrarse enfadado de manera justificada ante situaciones que lo ameritan.



- Negarse y cortar interacciones. Es una habilidad que consiste en terminar conversaciones que les disguste.
- Realizar peticiones. Esta habilidad implica saber pedir favores a otras personas
- Iniciar interacciones con otras personas. Es una habilidad que supone entablar conversaciones con otras personas que considere como atractivas y de poder hacerles cumplidos y halagos. Se trata de intercambios positivos.

Según Gismero (2000), las HH SS son el conjunto de respuestas que pueden ser de carácter verbal y como no verbal, que son parcialmente independientes a momentos específicos, mediante los cuales un sujeto expresa sus sentimientos y preferencias, respetando las ideas de las demás personas.

### **Justificación de la investigación**

En las literaturas ya revisadas se observa que los estudios sobre la variable IE no se da muy seguido ya que es un tema muy amplio donde intervine diferentes variables en su individualidad. Otro punto por el cual no son investigadas son porque la mayoría de las personas ven primero una inteligencia cognitiva, donde la inteligencia emocional pasa a un segundo plano ignorando, esta variable va de la mano con la variable cognitiva para un buen desarrollo de la persona.

La IE asociado a una adecuada habilidad social en los estudiantes, permite mejorar las actividades para alcanzar las metas en relación al profesionalismo, académico y laboral. Por ese motivo, es relevante informar a las personas de que tanto la inteligencia emocional como las habilidades sociales son factores fundamentales que interviene en su vida diaria. Esta nueva información genera cambios en la formación de los estudiantes, profesores y diferentes personas que pueden tener y practicar una adecuada inteligencia emocional.

El desarrollo de estas variables favorece un adecuada comunicación entre sus pares, poder expresar sus emociones sin temor a la vergüenza, pensar antes de actuar y razonar adecuadamente sobre diferentes adversidades que se suscitan en la vida a diario.

Dentro de un proyecto social sería fundamental trabajar la inteligencia emocional, donde podemos dar a conocer que muchas personas ignoran sobre este dicho tema que es de gran influencia en su desarrollo como persona. Ya que sabemos vivimos en un mundo donde la socialización es una de las cosas que ya desde temprana edad lo asumimos, es por

eso que debemos aprende a desarrollas nuestra habilidades sociales y emocionales, siendo este una práctica constate.

El importancia de estudiar los factores emocionales en los procesos de interrelación y expresión, servirán para que otras investigaciones realizadas más adelante, implementen estrategias que puedan ser diseñadas por parte de las instituciones formadoras para estimular el desarrollo de un individuo; así como, favorecer a otra fenómeno que se encuentre vinculadas con las interrelaciones, para que ayude al proceso de aprendizaje y fortalecimiento.

La implicancia trascendental de esta investigación es dar a conocer que si tenemos una adecuada inteligencia emocional, los adolescentes y personas en general puedan reaccionar adecuadamente antes situaciones estresantes de una manera asertiva, omitiendo actitudes desfavorables como la agresión verbal y física.

Al estar en un adecuado nivel de IE evitará que las personas se estresen o lleguen a una depresión por diferentes circunstancias que la vida nos presenta. Ya como mencionamos en el primer párrafo estas variables también son influenciadas por otras variables, eso quiere decir que se puede realizar más investigaciones para poder confirmar o negar la relación que pueda existir entre las variables de estudios con otras, así poder trabajar en conjuntos con variables que son de gran influencia en dichos adolescentes.

Esto nos permitirá hacer programas, talleres, charlas para así mejor y desarrollar las inteligencias emocional y social de cada persona para su buen desarrollo en su cosmos.

### **3. Planteamiento y Formulación del problema**

En la actualidad, se ha descuidado demasiado la educación emocional entre los menores de edad, donde solo nos preocupamos que nuestros hijos sean sobresalientes en cuanto a los aprendizaje cognitivo, que si bien es cierto es tan importante como un adecuado aprendizaje emocional donde ello nos permite tener acceso a las emociones y suscitarla cuando facilitan la cognición, regulas las propias emociones y las de otras personas fomentando el desarrollo y el bienestar donde las habilidades sociales también tienen un papel indispensable dentro de ello, ya que llegan a ser un grupo de conductas que ayudan a la persona a interactuar y relacionarse con otros individuos de una manera favorable, donde se mantiene la capacidad para expresar sus emociones.

Ante estos hechos, una posible solución sería que las escuelas brinden a los alumnos una educación general, formando mente y corazón. Renovar a las escuelas no solo en materias de matemáticas y/o ciencias, sino agregar a ellos el desarrollo de las bases y elementos que optimicen la inteligencia emocional.

Que las clases estén diseñadas para inculcar aptitudes principalmente humanas como la conciencia, la empatía y/o el autocontrol, el componente de saber escuchar, la comunicación, entre otros.

Las instituciones educativas en todo el mundo tienen una tarea fundamental en el desarrollo de una persona, mismas que muchos individuos lo ignoran o no le prestan la verdadera importancia que debe tener. Hay individuos y maestros que se suman a una visión de la inteligencia emocional, aseverando que la capacidad intelectual es un elemento que brinda éxito en la vida; pero cabe resaltar que una persona con una gran inteligencia cognitiva al carecer con un factor muy importante que es poder relacionarse con sus pares, al no poder expresarse será causa de otros problemas, no dentro del ámbito conocedor sino dentro de un plano social.

Las lecciones relacionadas a fortalecer el aspecto emocional entre los niños en sus hogares y en el colegio dan una estructura a los circuitos emocionales y hacen que la persona sea más experto o tal vez más inepto en el aspecto emocional. Todo ello, supone que las etapas de la adolescencia e infancia se establecen como una ventana para fortalecer o inducir la capacidad emocional que gobernará en la vida de un individuo.

La OMS (Organización Mundial de la Salud) ofrece informaciones estadísticas de suicidios, lo cual refiere que este factor es una de las principales causas de muerte, alcanzando una cifra de 800.000 personas que decidieron suicidarse o tuvieron un intento de hacerlo. El suicidio es una de las razones más comunes de muerte en las personas con edades de 15 a 29 años.

Donde también una desarrollada una incapacidad emocional que va en crecimiento si es que está acompañado con depresión, de acuerdo a la institución mencionada son más de 300 millones de personas en el mundo que perdieron o intentaron terminar con su vida.

Donde vemos que los adolescentes de ahora no son como antes, ahora los adolescentes ya son padres de familia a su corta edad tienen responsabilidades muy grandes, son adolescentes que no respetan las normas, que no se respetan ni respetan al resto, son

adolescentes que creen que con la violencia y amedrentar a alguien es la solución a muchos problemas. Ocultan su falta de afecto atrás de la violencia donde llegan muchos de ellos al suicidio.

Esta situación, en cierta manera se debe porque existen individuos que no controlan sus emociones y peor aún no lo expresan. Entonces, por mejor que sea la educación y preparación de una persona no garantiza que las emociones superen la lógica y se deja llevar por la amargura y se vuelve víctima de sus pasiones, hasta llegar en un momento que comete una tragedia que puede evitarse al formar personas sumamente inteligente y preparada para evitar realizar tales actos.

Al educar a los alumnos para que identifiquen su potencialidad para sobrellevar problemas en la vida con el control de las emociones puede ser una herramienta importante. Así, si se apoya que el estudiante forme una buena inteligencia emocional y una adecuada habilidad social, para ser perseverante, que confíe en su capacidad, respeto y autocontrol, en ese momento, el estudiante estará formado para afrontar la vida.

Actualmente, solo se busca educar en competencias y esto integra a todo contenido y capacidad solo práctica; mientras que la inteligencia emocional es un elemento que lo prepara para desenvolverse de una mejor forma en la vida real, garantizando que efectivamente se fortalezca y emplee sus conocimientos y actitudes, permitiéndole tener calidad de vida, en lo personal y social. Estableciéndose como un factor importante dentro de la inteligencia, donde contar con una buena habilidad social podrá decir de forma adecuada lo que piensa y siente.

La inteligencia emocional se encuentra integrada por múltiples inteligencias, especialmente, con la capacidad interpersonal que es un componente que permite a la persona comprender a sus pares; además de la capacidad intrapersonal que es un componente para entenderse uno mismo y ser capaz de generar un cambio internamente.

Desde otra perspectiva, también se viene evaluando desde ya hace mucho tiempo atrás las condiciones que comprende una vida tranquila y feliz, además de sus relaciones que tiene con otros elementos psicológicos (Fierro, 2006).

Finalmente, se resalta que el bienestar personal implica un proceso auto evaluativo, que agrega el pensamiento positivo de la vida y el predominio de pensamientos positivos por

encima de los negativos (Diener, 1984). Desde hace mucho tiempo, han existido autores que han mostrado interés por el valor que tiene el optimizar la IE en las personas.

## **Formulación del problema**

### **Problema general**

¿Qué relación existe entre Inteligencia Emocional y Habilidades Sociales en estudiantes de 1ro, 2do y 3ro del nivel secundaria de la I.E. Liceo Español, Hualmay 2017?

### **Problema específico**

- 1) Existe relación entre la dimensión intrapersonal y Habilidades Sociales en estudiantes de 1ro, 2do y 3ro del nivel secundaria de la I.E. Liceo Español, Hualmay 2017.
- 2) Existe relación entre la dimensión interpersonal y Habilidades Sociales en estudiantes de 1ro, 2do y 3ro del nivel secundaria de la I.E. Liceo Español, Hualmay 2017.
- 3) Existe relación entre la dimensión de manejo de estrés Habilidades Sociales en estudiantes de 1ro, 2do y 3ro ° del nivel secundaria de la I.E. Liceo Español, Hualmay 2017.
- 4) Existe relación entre la dimensión de estado de ánimo Habilidades Sociales en estudiantes de 1ro, 2do y 3ro del nivel secundaria de la I.E. Liceo Español, Hualmay 2017.
- 5) Existe relación entre la dimensión de adaptabilidad y Habilidades Sociales en estudiantes de 1ro, 2do y 3ro del nivel secundaria de la I.E. Liceo Español, Hualmay 2017.

## **5. Conceptuación y operacionalización de las variables**

### **Asertividad**

Es una capacidad que nos permite expresarnos abiertamente lo que pensamos sin afectar a la otra persona, además de defender nuestros derechos.

### **Autoconcepto**

Es una habilidad que se refiere a la capacidad para aceptar y valorarse de nuestro propio aspecto sean positivos o negativos, así mismo, conocer nuestras fortalezas y limitaciones.

### **Autorrealización**

Es una habilidad que supone entender lo que realmente queremos u disfrutamos realizarlo en nuestro día a día.

### **Componente intrapersonal**

Capacidad de entender y comunicar sus emociones de acuerdo a sus necesidades.

### **Componente interpersonal**

Capacidad de mantener sus relaciones interpersonales satisfactorias, sabiendo escuchar y entender a la otra persona.

### **Componente de adaptabilidad**

Es una capacidad que sirve para identificar razones positivas para hacer frente a las adversidades que se presentan a diario, manteniéndose flexible y efectivo para resolverlo.

### **Comprensión emocional de sí mismo**

Es una habilidad que consiste en comprender y entender a nuestras emociones y sentimientos, así como diferenciarlos y clasificarlos de acuerdo al significado y valor.

### **Control de impulsos**

Es una habilidad que sirve para medir y sostener los impulsos, de manera que se controla las emociones.

### **Dimensión de manejo de estrés**

Habilidad para trabajar efectivamente bajo presión, se caracteriza en responder a eventos estresantes si un estallido emocional.

## **Empatía**

Es una habilidad que consiste en percatarse, comprender y valorar los sentimientos de otras personas.

## **En inicio**

Es un término que se refiere al inicio del desarrollo del aprendizaje entre los estudiantes, evidencia una etapa de dificultades para desarrollarse y necesita mayores medios y tiempo del docente para la intervención.

## **En proceso**

En el momento en que el estudiante se encuentra en constante cambio para lograr el aprendizaje, para ese fin necesita de la supervisión tanto de los padres como el de los maestros durante periodos razonables.

## **Estado de ánimo general**

Capacidad de apreciar de manera positivo sobre los eventos y es particularmente placenteros de manera personal.

## **Felicidad**

Es un habilidad que supone sentirse bien con todo lo que hacemos y de la vida, para divertirse y mostrar sentimientos positivos.

## **Flexibilidad**

Es una habilidad que permite realizar ajustes a los pensamientos, emociones y actitudes en medios cambiantes.

## **Independencia**

Es una habilidad que supone saber auto dirigirse, tener la seguridad de nuestras ideas, acciones y de independiente en lo emocional para poder decidir.

## **Inteligencia emocional**

Es un conjunto de capacidades emocionales, personales y sociales que tiene la persona, los cuales influyen en la capacidad de adaptación en un medio donde existe demandas y presiones.

## **Optimismo**

Es una habilidad que sirve para ver la vida de una forma diferente y positiva, de mantener una actitud positiva a pesar de los problemas.

## **Prueba de la realidad**

Es una habilidad que consiste en evaluar la correspondencia entre la realidad y las situaciones que experimentamos.

## **Relaciones interpersonales**

Es una habilidad que implica las capacidades para establecer y sostener lazos emocionales y íntimamente con otro par.

## **Responsabilidad social**

Es una habilidad para demostrarse a uno mismo como un individuo que contribuye y es un miembro que aporta a la sociedad.

## **Solución de problemas**

Es una habilidad que consiste en poder detectar y definir problemas, así como también poder solucionarlos de una manera efectiva.

## **Tolerancia al estrés**

Es una habilidad que implica soportar las situaciones contrarias, estresantes y de generación de emociones sin perder el control y enfrentarlos de forma positiva.

## **Habilidades sociales**

Son las conductas que permiten a la persona interactuar con otros individuos de una forma satisfactoria y efectiva.

## **Autoexpresión**

Conjunto de características propias y genuinas del individuo que lo hacen original y único a la hora de expresarse, ya sea física o psicológica en situaciones.



## Operacionalización de Variables

Variables	Definición Conceptual	Definición Operacional	Dimensiones	Indicadores	Escala de Medición
<b>INTELIGENCIA EMOCIONAL</b>	<p>Es considerada como un componente para regular y manejar las emociones de uno como persona y de los demás. (Salovey, 1990).</p> <p>Inteligencia emocional es entendida desde un amplio escenario como habilidades y rasgos de personalidad: Empatía, comprensión, expresión, entre otras cualidades más.</p>	<p>Conjuntos de habilidades que posee una persona por el cual le permite controlar y regular diferentes sentimientos que se tiene a uno mismos y a los demás. Estas diferentes habilidades también nos permite relacionarnos adecuadamente con nuestro entorno pudiendo expresar debidamente nuestros sentimientos</p>	Intrapersonales	<p>Comprensión emocional de uno mismo</p> <p>Autoconcepto</p> <p>Independencia</p> <p>Autorrealización</p> <p>Asertividad</p>	Encuesta
			Interpersonales	<p>Empatía</p> <p>Las relaciones interpersonales</p> <p>La responsabilidad social</p>	
			Estado de ánimo.	<p>Felicidad</p> <p>Optimismo</p>	
			Manejo de estrés.	<p>Tolerancia al estrés</p> <p>El control de impulsos</p>	
			Componente adaptación.	<p>La prueba de la realidad</p> <p>Solución de problema</p> <p>La flexibilidad</p>	

Variables	Definición Conceptual	Definición Operacional	Dimensiones	Indicadores	Escala de Medición
<b>Habilidades Sociales</b>	Son las conductas que permiten al individuo alcanzar sus metas tanto instrumentales (obtener empleo, dinero, entre otros) y afiliativo (como hacer amigos, etc.). (Kelly, 1987)	Conductas de personas que les permite socializar y desarrollar otras habilidades, permitiéndole desenvolverse adecuadamente con sus pares	Autoexpresarme en situaciones sociales	Capacidad de saber expresarse espontáneamente y sin ansiedad ante cualquier situación.	<b>Encuesta</b>
			Defender mis derechos como consumidor	Conductas asertivas ante la presencia de desconocidos para defender sus derechos.	
			Expresar mi molestia o disconformidad	Mostrar lo que siente (enfado, angustia, entre otros)	
			Negarme y terminar interacciones	Implica la habilidad para terminar con las conversaciones si así lo desea.	
			Realizar peticiones	Capacidad para pedir un favor a otra persona	
			Iniciar interacciones positivas con otra persona.	Habilidad para iniciar una conversación con una persona que le agrada.	

## **6. Hipótesis**

### **Hipótesis general**

H0: No existe relación significativa entre la inteligencia emocional y habilidades sociales en estudiantes de 1ro, 2do y 3er grado de secundaria de una I.E. Liceo Español, del Distrito de Hualmay 2017.

Ha: Existe relación significativa entre la inteligencia emocional y habilidades sociales en estudiantes de 1ro, 2do y 3er grado de secundaria de una I.E. Liceo Español, del Distrito de Hualmay 2017.

### **Hipótesis específicas**

H0: La dimensión intrapersonal no está relacionado significativamente con las habilidades sociales en estudiantes de 1ro, 2do y 3er grado de secundaria de una I.E. Liceo Español, del Distrito de Hualmay 2017.

H1: La dimensión intrapersonal está relacionado significativamente con las habilidades sociales en estudiantes de 1ro, 2do y 3er grado de secundaria de una I.E. Liceo Español, del Distrito de Hualmay 2017.

H0: La dimensión interpersonales no está relacionado significativamente con las habilidades sociales en estudiantes de 1ro, 2do y 3er grado de secundaria de una I.E. Liceo Español, del Distrito de Hualmay 2017.

H2: La dimensión interpersonales está relacionado significativamente con las habilidades sociales en estudiantes de 1ro, 2do y 3er grado de secundaria de una I.E. Liceo Español, del Distrito de Hualmay 2017.

H0: La dimensión de manejo de estrés no está relacionado significativamente con las habilidades sociales en estudiantes de 1ro, 2do y 3er grado de secundaria de una I.E. Liceo Español, del Distrito de Hualmay 2017.

H3: La dimensión de manejo de estrés está relacionado significativamente con las habilidades sociales en estudiantes de 1ro, 2do y 3er grado de secundaria de una I.E. Liceo Español, del Distrito de Hualmay 2017.

H0: la dimensión del estado de ánimo no está relacionado significativamente con las habilidades sociales en estudiantes de 1ro, 2do y 3er grado de secundaria de una I.E. Liceo Español, del Distrito de Hualmay 2017.

H4: la dimensión del estado de ánimo está relacionado significativamente con las habilidades sociales en estudiantes de 1ro, 2do y 3er grado de secundaria de una I.E. Liceo Español, del Distrito de Hualmay 2017.

H0: la dimensión de adaptabilidad no está relacionado significativamente con las habilidades sociales en estudiantes de 1ro, 2do y 3er grado de secundaria de una I.E. Liceo Español, del Distrito de Hualmay 2017.

H5: la dimensión de adaptabilidad está relacionado significativamente con las habilidades sociales en estudiantes de 1ro, 2do y 3er grado de secundaria de una I.E. Liceo Español, del Distrito de Hualmay 2017.

## **7. Objetivos**

### **Objetivo general**

Determinar la relación existente entre inteligencia emocional y habilidades sociales en estudiantes de 1ro, 2do y 3er del nivel secundaria de la I.E. Liceo Español, Hualmay 2017.

### **Objetivos específicos**

Determinar la relación existente entre la dimensión intrapersonal y habilidades sociales en estudiantes de 1ro, 2do y 3er del nivel secundaria de la I.E. Liceo Español, Hualmay 2017.

Determinar la relación existente entre la dimensión interpersonal y habilidades sociales en estudiantes de 1ro, 2do y 3er del nivel secundaria de la I.E. Liceo Español, Hualmay 2017.

Determinar la relación existente entre la dimensión de manejo de estrés y habilidades sociales en estudiantes de 1ro, 2do y 3er del nivel secundaria de la I.E. Liceo Español, Hualmay 2017.

Determinar la relación existente entre la dimensión de estado de ánimo y habilidades sociales en estudiantes de 1ro, 2do y 3er del nivel secundaria de la I.E. Liceo Español, Hualmay 2017.

Determinar la relación existente entre la dimensión de adaptabilidad y habilidades sociales en estudiantes de 1ro, 2do y 3er del nivel secundaria de la I.E. Liceo Español, Hualmay 2017.

## Metodología

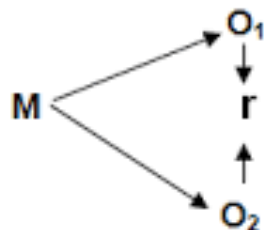
### 1. Tipo y diseño de investigación

#### Tipo

De tipo cuantitativo, porque las informaciones recogidas serán sometidos a un análisis estadístico y numérico. De acuerdo a Hernández, Fernández y Baptista (2014), los estudios de tipo cuantitativo optan por especificar rasgos y propiedades que un fenómeno que se estudia, a la vez, describe las tendencias de cierto grupo poblacional.

#### Diseño

De diseño no experimental, puesto que no manipula ninguna de las variables. Además, es de nivel descriptivo – correlacional, las investigaciones que pertenecen a estos niveles según Hernández Sampieri (2014), tienen como finalidad identificar o estudiar la relación que se produce entre dos fenómenos en un contexto particular. Con un enfoque transversal o transaccional porque los datos se recogió en un determinado tiempo.



Donde:

M = Muestra

O<sub>1</sub> = Observación de la V.1.

O<sub>2</sub> = Observación de la V.2.

r = Correlación entre dichas variables.

## 2. Población – muestra

### Población

Luego de haber definido la unidad de análisis, el siguiente paso es delimitar a esa población sobre el cual se pretende obtener resultados generalizados. En esa línea, la población para Tamayo y Tamayo en (1997), son las unidades de una población que mantienen las mismas cualidades que se busca estudiar y brindan informaciones importantes para ser estudiados. En este caso, la población está compuesta por 120 escolares de ambos sexos de 1ero, 2do y 3ro de secundaria, las edades fluctúan entre 11 a 15 años del colegio estatal Liceo Español, de distrito de Hualmay, matriculados en el año académico 2017.

### Muestra

La muestra del estudio es no probabilística de tipo censal, no probabilística porque de acuerdo a la literatura de Hernández, Fernández y Baptista (2014), es cuando la muestra es seleccionada de acuerdo a las características del estudio y no depende de la probabilidad. Esto quiere decir que el proceso para elegir la muestra no es mecánica, ni depende de la aplicación de fórmulas de probabilidad sino que dependerá de cierto criterio del investigador. De tipo censal, porque considerando que la población es reducida se optó por evaluarlos a todos y a esta decisión se le asigna como muestreo censal. De acuerdo a López (1998), las muestras censales consisten en considerar las proporciones muestral de forma general, por lo cual mi muestra está conformada por la población.

*Tabla 1. Muestra poblacional*

<i>ALUMNOS DE 1°, 2° Y 3° NIVEL DE SECUNDARIA DEL COLEGIO ESTATAL LICEO ESPAÑOL</i>	<i>TOTAL</i>
<i>MUESTRA</i>	<i>120</i>

FUENTE: Elaboración propia

## 3. Técnicas e instrumento de medición

### Técnicas

Fue la encuesta la técnica escogida, de acuerdo a Hernandez (2014), las encuestas necesitan de instrumentos que tienen la función de precisar preguntas que responderán una

muestra, se especifica respuestas y define el método utilizado para recolectar datos que se han ido obteniendo.

## **Instrumentos**

### **Instrumento de Inteligencia Emocional**

El instrumento escogido para la presente investigación fue el inventario EQi-YV BarOn Emotional Quotient Inventory de BarOn. Este cuestionario explora la inteligencia emocional del sujeto en cuanto a sus reacciones en determinadas situaciones.

La escala está compuesto por 30 ítems agrupados en 5 dimensiones:

Dimensión 1: Componentes intrapersonales

Dimensión 2: Componentes interpersonales

Dimensión 3: Componentes de adaptabilidad

Dimensión 4: Componentes del manejo del estrés

Dimensión 5: Componentes de estado de ánimo general

### **Instrumento de Habilidades Sociales**

Para las habilidades sociales se escogió la Escala de Habilidades desarrollada por la investigadora Elena Gismero Gonzales (2000), este cuestionario mide las conductas habituales de personas en momentos concretos y valora hasta me medida sus habilidades pueden controlar sus actitudes.

El instrumento se encuentra compuesto por 33 enunciados divididos en 6 factores:

Factor 1: Autoexpresarme en situaciones sociales

Factor 2: Defender mis derechos como consumidor.

Factor 3: Expresar mi molestia o disconformidad.

Factor 4: Negarme y terminar interacciones.

Factor 5: Realizar peticiones.

Factor 6: Iniciar con interacciones positivas con otra persona.



Para el proceso de interpretación y la respectiva valoración de cada factor se necesitó de las informaciones cuantitativas y cualitativas

### **Confiabilidad validez**

#### **✓ Inventario de inteligencia emocional**

La validez del instrumento es un proceso que se realiza para determinar qué tan importante y eficiente es un instrumento para realizar la medición (Ugarriza y Pajares, 2005).

Baron y Parker (citado por Ugarriza et al., 2004), lo definen a la validez mediante un estudio factorial de enfoque exploratorio, aplicada a una población integrada por niños y jóvenes ( $N^{\circ}=9172$ ). En cuanto a la relación, encontró un indicador de 0.92, esto muestra que las interrelaciones de la escala cuentan con una alta coherencia. Los investigadores Ugarriza y Pajares (2004) antes de recurrir a la validez; primeramente, efectuó un estudio de la estructura factorial para definir si efectivamente los factores presentan sentido conceptual. Esta estructura fue examinada a través de un estudio factorial, aplicada a una muestra integrada por estudiantes peruanos ( $N^{\circ}= 3374$ ), el coeficiente general oscila entre los 0.73 y 0.94.

La confiabilidad significa examinar las diferencias entre los puntajes de un determinado test que pueden ser designadas como diferencias veraces de las cualidades que se evaluaron (Ugarriza et al 2004). BarOn y Parker (2000); llevaron a cabo un estudio representado por 60 niños con edades de 13 años, de donde se obtuvo coeficientes entre los 0.77 y 0.88. En relación a los dos (2) tipos de confiabilidad: Correlación test, correlación íter-ítem. Urrizaga y Pajares (2004) realizaron el mismo análisis llevado a cabo por BarOn y Parker, separando el test –retest. La muestra estuvo integrada por niños y adolescentes peruanos ( $N^{\circ}=3374$ ), en donde obtuvo un resultado medianamente favorable con coeficientes que oscilaban entre los 0.23 y 0.88, los cuales se categorizan como aceptables.

#### **✓ Inventario de habilidades sociales**

El presente instrumento pasó por un proceso riguroso de validez, para lo cual, se empleó la prueba de Spearman Brown, de donde se determinó la validez de cada uno de los ítems con indicadores de 0.324 y 0.523, logrando un nivel aceptable, de acuerdo a Gismero (2010), demostrando que cada uno de los ítems miden lo que en realidad deben medir.

Teniendo en cuenta ese criterio, se procedió a determinar la confiabilidad mediante la consistencia, el cual se obtiene de la prueba de Alpha Cronbach. En relación al valor de confiabilidad, se definió en 0.828 determinándose en la categoría de nivel bueno, y cada uno de los factores osciló entre los 0.606 y 0.700 categorizándose en los niveles mínimos y moderados. De acuerdo a Vellis (citado por García, 2004) y Gismero (2010), para identificar la confiabilidad se utilizó el Alpha Cronbach, alcanzando un confiabilidad de 0.88, por esa razón, se puede deducir que los valores obtenidos en estos estudios no muestran demasiada diferencia.

### **Ficha técnica**

#### **Variable 1**

Nombre original	: Inventario de inteligencia emocional
Autor	: Reuven Baron
Procedencia	: Toronto, Canadá
Adaptación peruana	: Nelly Ugarriza y Liz Pajares
Administración	: Colectiva y individual
Duración	: Aprox. entre 10 a 15 min.
Aplicación	: Niños y adolescentes entre 7 y 18 años.
Significación	: Evalúa las habilidades emocionales y sociales.
Tipificación	: Baremos peruanos

#### **Variable 2**

Nombre	: EHS Escala de Habilidades Sociales.
Autora	: Elena Gismero Gonzales
Adaptación	: Ps. Cesar Ruiz Alva
Administración	: Individual o Colectiva
Duración	: variable aproximadamente 10 a 16 min.
Aplicación	: Adolescencia y adultos
Significación	: Evaluación de la aserción y las habilidades sociales
Tipificación	: Baremos de población general (varones-mujeres/ jóvenes y adultos)

#### **4. Procesamiento y análisis de la información**

- a) Para la etapa de aplicación del instrumento se organizó con la directora del centro educativo donde se dirigió el estudio.
- b) Las pruebas de las variables se aplicó, en forma colectiva, correspondiente a cada salón según el grado 1ro, 2do y 3ro de secundaria.
- c) Los instrumentos se aplicó en el turno mañana en las horas que corresponde al curso de tutoría.
- d) La aplicación de la prueba se efectuó en un tiempo no mayor a los 45 min.
- e) La prueba fue realizada en un ambiente que genere tranquilidad, en donde se apertura dándoles las instrucciones, solicitándoles que contesten cada enunciado del instrumento. Para evitar sesgo se les indicó que no existía respuesta correcta o incorrecta.
- f) Al momento que los estudiantes terminan su prueba se les revisó que todos los enunciados estén completados.
- g) Una vez obtenido los inventarios, se enumeró de acuerdo al número de participantes para luego ser corregidos.

#### **Aspectos éticos**

Los derechos humanos de los participantes fueron respetados conforme lo que dicta el código de Ética Profesional del Psicólogo Peruano (1998), esencialmente en lo que refiere a la responsabilidad en la investigación científica; los estudiantes fueron debidamente informados de la naturaleza de la prueba a la que fueron sometidos, dándoles explicación sobre el valor que tiene su participación en el proceso de la investigación, garantizándoles la total confidencialidad de sus identidades y los resultados de la evaluación. Para esto, los datos fueron registrados con edad, sexo, grado de instrucción solo para que en la etapa de procesamiento de la información ninguno de los involucrados tengo acceso directo a las identidades de los sujetos.

#### **Plan de procesamiento de la información**

Los instrumentos serán aplicados a los alumnos de manera grupal en un ambiente apropiado y cuando la persona esté libre de distracciones, se pedirá su consentimiento informado y se guardarán todos los criterios éticos aplicados al estudio con humanos.

Luego, se pasó a efectuar la calificación de los instrumentos para elaborar una base de datos. Teniendo la BD (Base de Datos) se continuó con el proceso de realizar un análisis estadístico mediante el programa estadístico SSPS v. 23, el cual brindó los siguientes resultados.

- a) Se procedió a describir los datos de cada variable, describiendo los resultados utilizando datos descriptivos e inferencial. Presentación de datos de manera descriptiva de tendencia central media aritmética y desviación estándar.
- b) Posteriormente, se efectuaron las comparaciones y se definirán las diferencias significativas de cada variable.
- c) Finalmente, se probarán las hipótesis de correlación, para ese fin se utilizó la prueba de correlación de Pearson; mientras que para las pruebas que son no paramétricas se empleará la correlación de Spearman.
- d) Cada uno de los cálculos de las diferencias significativas y correlacionales se definirán a través del resultado de significancia  $\leq$  a 0.05.

## Resultados

**Tabla 2.** Distribución de la muestra según la Prueba de Kolmogorov-Smirnov

	Pruebas de normalidad					
	Kolmogorov-Smirnov <sup>a</sup>			Shapiro-Wilk		
	Estadístico	gl	Sig.	Estadístico	gl	Sig.
Suma de inteligencia emocional	,069	120	,200*	,987	120	,305
Suma de habilidades sociales	,066	120	,200*	,991	120	,617

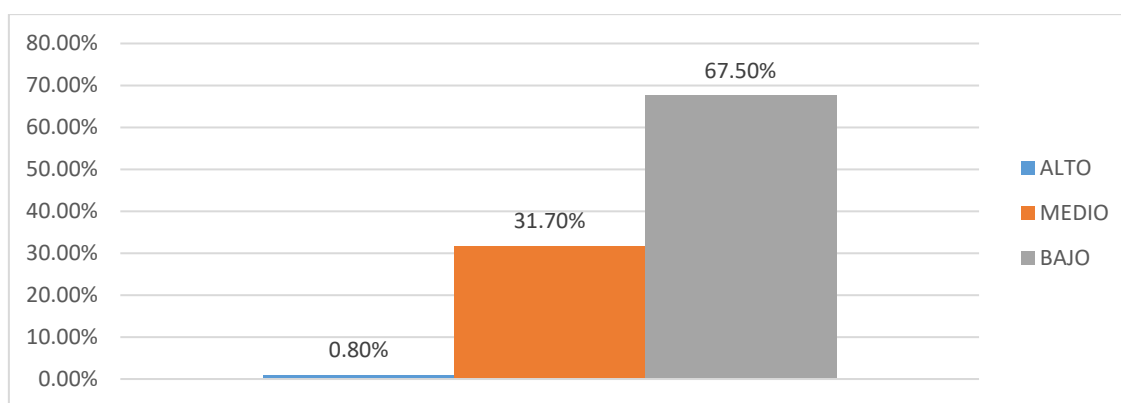
**FUENTE:** Elaboración propia

Como se puede ver en la tabla 2, para probar la normalidad de los datos se consideró la prueba de Kolmogorov – Smirnov debido a que el tamaño de la muestra es grande (120 estudiantes de 1°, 2° y 3° del nivel secundaria de la I.E. Liceo Español, Hualmay 2017.). Para la constatación de las hipótesis planteadas se consideró el coeficiente de correlación de Spearman ( $\rho$ ), debido a que según la prueba de normalidad de la variable y dimensión no cumplen el requisito de normalidad en los datos de valor significancia es menor al valor de significación teórica que es el 0.05.

**Tabla 3.** Niveles de Inteligencia Emocional

INTELIGENCIA EMOCIONAL		
Nivel	Frecuencia	Porcentaje
<b>Alto</b>	1	0,8%
<b>Medio</b>	38	31,7%
<b>Bajo</b>	81	67,5%
<b>Total</b>	120	100%

**FUENTE:** Elaboración propia



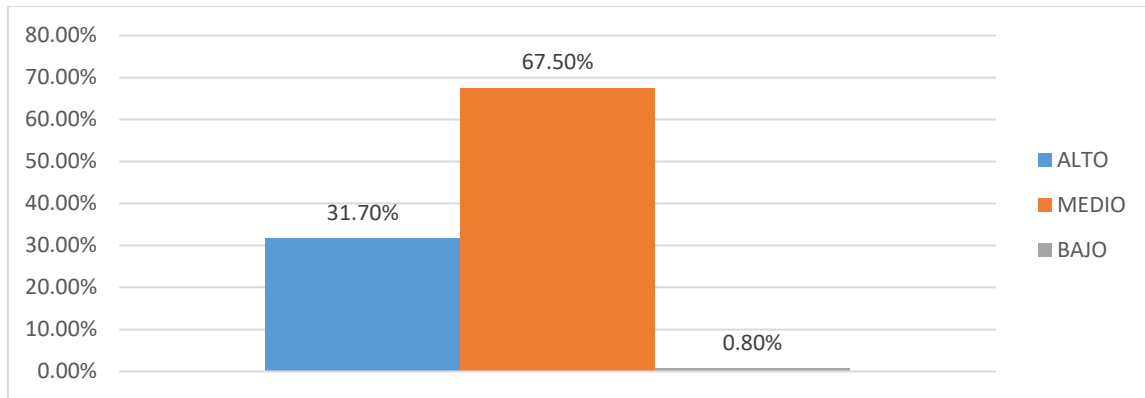
**Figura 1.** Porcentaje de los niveles de inteligencia emocional

Como se puede ver en la tabla 3, el 67,5% de la muestra de estudio presenta un nivel bajo de Inteligencia Emocional, seguido de un 31,7% que se ubica en un nivel medio y un 0,8% en un nivel alto de Inteligencia Emocional en los estudiantes de 1°, 2° y 3° del nivel secundaria de la I.E. Liceo Español, Hualmay 2017.

**Tabla 4.** Niveles de la dimensión intrapersonal de Inteligencia Emocional

DIMENSIÓN INTRAPERSONAL		
Nivel	Frecuencia	Porcentaje
Alto	38	31,7%
Medio	81	67,5%
Bajo	1	0,8 %
<b>Total</b>	<b>120</b>	<b>100%</b>

FUENTE: Elaboración propia



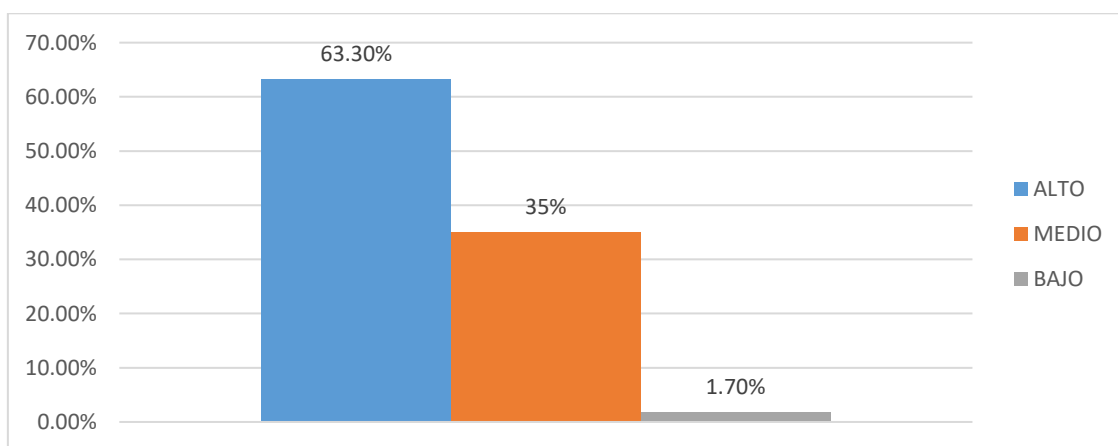
**Figura 2.** Porcentaje de los niveles de la dimensión intrapersonal

Como se puede ver en la tabla 4 el 67,5% de la muestra de estudio presenta un nivel medio en la dimensión intrapersonal seguido de un 31,7% que se ubica en un nivel alto y 0,8% en un nivel bajo en la dimensión intrapersonal en los estudiantes de 1°, 2° y 3° del nivel secundaria de la I.E. Liceo Español, Hualmay 2017.

**Tabla 5.** Niveles de la dimensión interpersonal de Inteligencia Emocional

DIMENSIÓN INTERPERSONAL		
Nivel	Frecuencia	Porcentaje
Alto	76	63.3%
Medio	42	35%
Bajo	2	1,7%
<b>Total</b>	<b>120</b>	<b>100%</b>

FUENTE: Elaboración propia



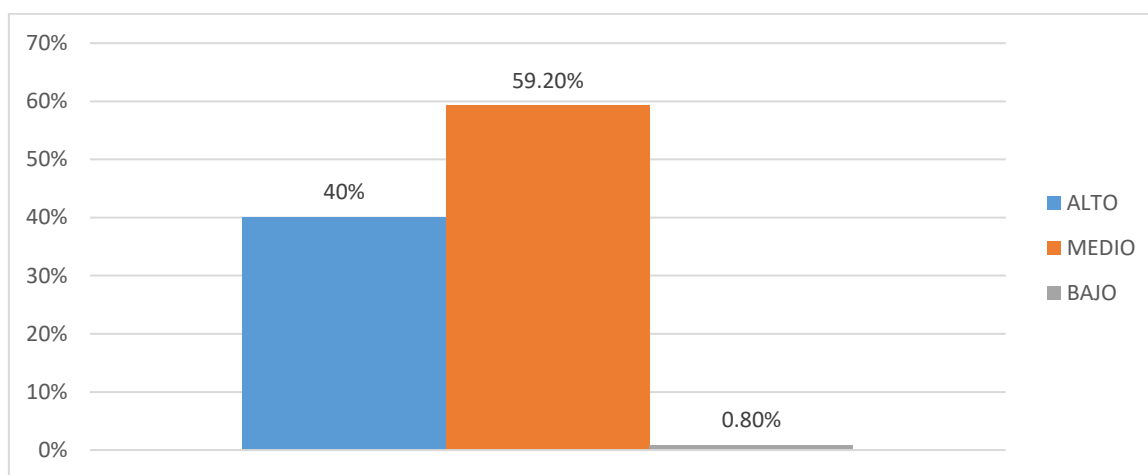
**Figura 3.** Porcentaje de los niveles de la dimensión interpersonal

Como se puede ver en la tabla 5 el 63,3% de la muestra de estudio presenta un nivel alto en la dimensión interpersonal, seguido de un 35% que se coloca en un nivel medio y 1,7% en un nivel bajo en la dimensión interpersonal en los estudiantes de 1°, 2° y 3° del nivel secundaria de la I.E. Liceo Español, Hualmay 2017.

**Tabla 6.** Niveles de la dimensión adaptabilidad de Inteligencia Emocional

<b>DIMENSIÓN ADAPTABILIDAD</b>		
<b>Nivel</b>	<b>Frecuencia</b>	<b>Porcentaje</b>
<b>Alto</b>	48	40%
<b>Medio</b>	71	59,2%
<b>Bajo</b>	1	0,8%
<b>Total</b>	120	100%

**FUENTE:** Elaboración propia



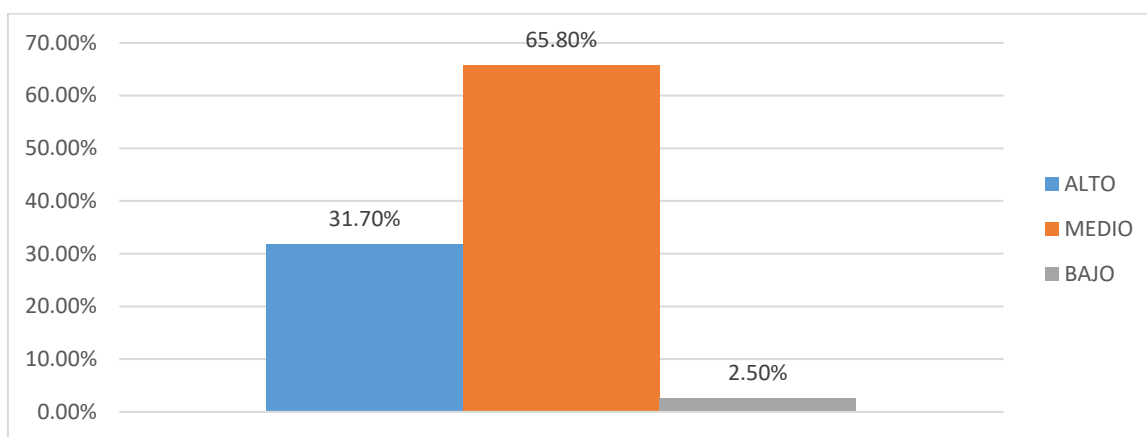
**Figura 4.** Niveles de la dimensión adaptabilidad

Como se puede ver en la tabla 5 el 59,2% de la muestra de estudio presenta un nivel medio en la dimensión adaptabilidad, seguido de un 40% que se coloca en un nivel alto y 0,8% en un nivel bajo en la dimensión adaptabilidad en los estudiantes de 1°, 2° y 3° del nivel secundaria de la I.E. Liceo Español, Hualmay 2017.

**Tabla 7.** Niveles de la dimensión Manejo de Estrés de Inteligencia Emocional

<b>DIMENSIÓN MANEJO DE ESTRÉS</b>		
<b>Nivel</b>	<b>Frecuencia</b>	<b>Porcentaje</b>
<b>Alto</b>	38	31,7%
<b>Medio</b>	79	65,8%
<b>Bajo</b>	3	2,5%
<b>Total</b>	120	100%

**FUENTE:** Elaboración propia



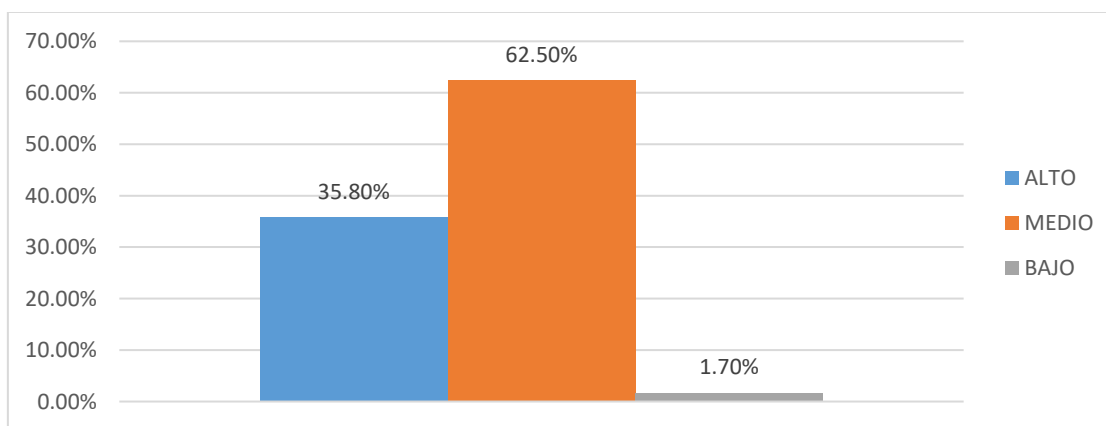
**Figura 5.** Niveles de la dimensión manejo de estrés

Como se puede ver en la tabla 7 el 65,8% de la muestra de estudio presenta un nivel medio en la dimensión manejo de estrés. seguido de un 31,7% que se sitúa en un nivel alto y 2,5% en un nivel bajo en la dimensión manejo de estrés en los estudiantes de 1º, 2º y 3º del nivel secundaria de la I.E. Liceo Español, Hualmay 2017.

**Tabla 8.** Niveles de la dimensión estado de ánimo general de IE

DIMENSIÓN DEL ESTADO DE ÁNIMO GENERAL		
Nivel	Frecuencia	Porcentaje
<b>Alto</b>	43	35,8%
<b>Medio</b>	75	62,5%
<b>Bajo</b>	2	1,7%
<b>Total</b>	120	100%

**FUENTE:** Elaboración propia



**Figura 6.** Niveles de la dimensión del estado de ánimo general

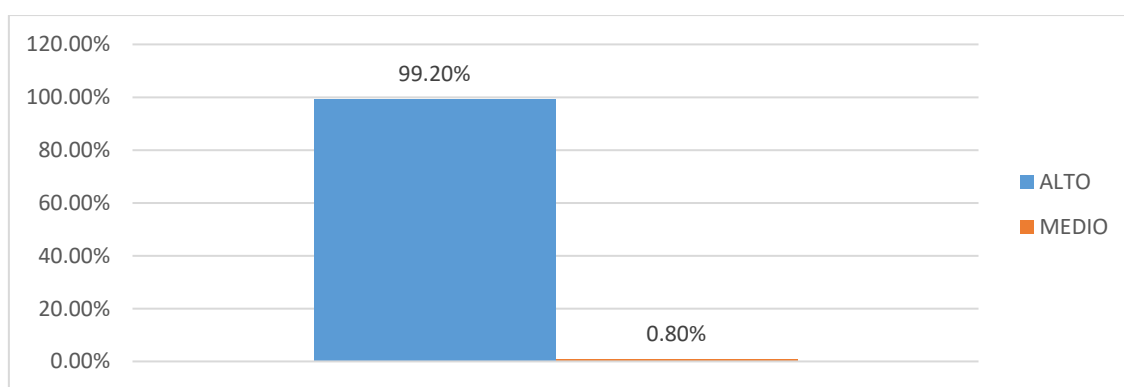
Como se puede ver en la tabla 8 el 62,5% de la muestra de estudio presenta un nivel medio en relación a la dimensión de estado de ánimo general seguido de un 35,8% que se sitúa en un nivel alto y 1,7% en un nivel bajo en la dimensión del estado de ánimo general en los estudiantes de 1º, 2º y 3º del nivel secundaria de la I.E. Liceo Español, Hualmay 2017.



**Tabla 9.** Niveles de Habilidades Sociales

<b>HABILIDADES SOCIALES</b>		
<b>Nivel</b>	<b>Frecuencia</b>	<b>Porcentaje</b>
<b>Alto</b>	119	99,2%
<b>Medio</b>	1	0,8%
<b>Total</b>	120	100%

**FUENTE:** Elaboración propia



**Figura 7.** Niveles de la variable Habilidades Sociales

Como se puede ver en la tabla 9, el 99,2% de la muestra de estudio presenta un nivel alto de Habilidades Sociales seguido de un 0,8% que se ubica en un nivel medio en los estudiantes de 1°, 2° y 3° del nivel secundaria de la I.E. Liceo Español, Hualmay 2017.

**Tabla 10.** Estadístico de confiabilidad de la variable Inteligencia Emocional

<b>Alfa de Cronbach</b>	<b>Alfa de Cronbach estandarizados</b>	<b>N de elementos</b>
,745	,752	30

**FUENTE:** Elaboración propia

Como se puede ver en la tabla 10, se analizó la validez del constructo Inteligencia Emocional a través del programa con nombre de SPSS v. 23, del cual se obtuvo un alfa de Cronbach de 0,74 lo que indica que tiene un grado alto de confiabilidad, según Ruis (1998).

**Tabla 11.** Estadístico de confiabilidad de la variable Habilidades Sociales

Alfa de Cronbach	Alfa de Cronbach estandarizados	N de elementos
,785	,799	33

**FUENTE:** Elaboración propia

Como se puede ver en la tabla 11, se analizó la validez del constructo de Habilidades Sociales a través del programa con nombre de SPSS v. 23, del cual se obtuvo un alfa de Cronbach de 0,78 lo que indica que tiene un grado alto de confiabilidad, según Ruis (1998).

**Tabla 12.** Medidas de correlación de la variable Inteligencia Emocional y Habilidades Sociales

		SUMA IE	SUMA HHSS
Rho de Spearman	Suma de inteligencia emocional	Coef. de correlación	1,000
		Sig.	.
		N	120
	Suma de habilidades sociales	Coef. de correlación	,063
		Sig.	,491
		N	120

**FUENTE:** Elaboración propia

Como se puede ver en la tabla 12, la media de correlación de Spearman de la variable inteligencia emocional y habilidades sociales es de 0,063 es directa y muy baja, con una significancia de 0,491 este valor es mayor que 0.05 ( $P < 0.05$ ), por lo tanto se acepta la  $H_0$  que señala: No existe relación significativa entre la inteligencia emocional y las habilidades sociales en los en los estudiantes de 1°, 2° y 3° del nivel secundaria de la I.E. Liceo Español, Hualmay 2017.

**Tabla 13.** Medidas de correlación de la dimensión intrapersonal y Habilidades Sociales

		TOTAL DE HHSS	INTRAPERSONAL
Rho de Spearman	HABILIDADES SOCIALES	Coeficiente de correlación	1,000
		Sig. (bilateral)	.
		N	120
	DIMENSIÓN INTRAPERSONAL	Coeficiente de correlación	,060
		Sig. (bilateral)	,513
		N	120

**FUENTE:** Elaboración propia

Como se puede ver en la tabla 13 la media de correlación de Spearman de la variable Habilidades Sociales y la dimensión intrapersonal es de 0,060 es directa y muy baja, con una significancia de 0,513 este valor es mayor que 0.05 ( $P < 0.05$ ); por lo tanto, se acepta la  $H_0$  que señala: No existe relación significativa entre Habilidades Sociales y la dimensión intrapersonal en los estudiantes de 1°, 2° y 3° del nivel secundaria de la I.E. Liceo Español, Hualmay 2017.

**Tabla 14.** Medidas de correlación de la dimensión interpersonal y Habilidades Sociales

		TOTAL DE HHSS	INTERPERS ONAL	
Rho de Spearman	Habilidades sociales	Coef. de correlación	1,000	
		Sig.	,117	
		N	120	
	Dimensión interpersonal	Coef. de correlación	,117	1,000
		Sig.	,204	.
		N	120	120

**FUENTE:** Elaboración propia

Como se puede ver en la tabla 14 la media de correlación de Spearman de la variable Habilidades Sociales y la dimensión interpersonal es de 0,117 es directa y muy baja, con una significancia de 0,204 este valor es mayor que 0.05 ( $P < 0.05$ ); por lo tanto, se acepta la  $H_0$  que señala: No existe relación significativa entre Habilidades Sociales y la dimensión interpersonal en los estudiantes de 1°, 2° y 3° del nivel secundaria de la I.E. Liceo Español, Hualmay 2017.

**Tabla 15.** Medidas de correlación de la dimensión Estabilidad y Habilidades Sociales

		TOTAL HHSS	ADAPTABILID AD	
Rho de Spearman	Habilidades sociales	Coef. de correlación	1,000	
		Sig.	,073	
		N	120	
	Dimensión adaptabilidad	Coef. de correlación	,073	1,000
		Sig.	,429	.
		N	120	120

**FUENTE:** Elaboración propia

Como se puede ver en la tabla 15, la media de correlación de Spearman de la variable Habilidades Sociales y la dimensión estabilidad es de 0,073 es directa y muy baja, con una

significancia de 0,429 este valor es mayor que 0.05 ( $P < 0.05$ ); por lo tanto, se acepta la  $H_0$  que señala: No existe relación significativa entre Habilidades Sociales y la dimensión estabilidad en los estudiantes de 1°, 2° y 3° del nivel secundaria de la I.E. Liceo Español, Hualmay 2017.

**Tabla 16.** Correlación de la dimensión manejo de estrés y Habilidades Sociales

		TOTAL HHSS	ESTRÉS
Rho de Spearman	Habilidades sociales	Coef. de correlación	1,000
		Sig.	.
		N	120
	dimensión estrés	Coef. de correlación	,131
		Sig.	,153
		N	120

**FUENTE:** Elaboración propia

Como se puede ver en la tabla 16, la media de correlación de Spearman de la variable Habilidades Sociales y la dimensión manejo de estrés con un valor de 0,131 es directa y muy baja con una significancia de 0,156 este valor es mayor que 0.05 ( $P < 0.05$ ); por lo tanto, se acepta la  $H_0$  que señala: No existe relación significativa entre Habilidades Sociales y la dimensión manejo de estrés en los estudiantes de 1°, 2° y 3° del nivel secundaria de la I.E. Liceo Español, Hualmay 2017.

**Tabla 17.** Correlación de la dimensión Estado de Ánimo general y Habilidades Sociales

		TOTAL DE HABILIDADES SOCIALES	ESTADO DE ANIMO
Rho de Spearman	Habilidades sociales	Coef. de correlación	1,000
		Sig.	.
		N	120
	Dimensión estado de animo	Coef. de correlación	,064
		Sig.	,485
		N	120

**FUENTE:** Elaboración propia

Como se puede ver en la tabla 17, la media de correlación de Spearman de la variable Habilidades Sociales y la dimensión estado de ánimo general es de 0,064 es directa y muy baja, con una significancia de 0.485 este valor es mayor que 0.05 ( $P > 0.05$ ); por lo tanto, se acepta la  $H_0$  que señala: No existe relación significativa entre Habilidades Sociales y la dimensión estado de ánimo general en los estudiantes de 1°, 2° y 3° del nivel secundaria de la I.E. estatal Liceo Español, Hualmay 2017.

## ANÁLISIS Y DISCUSIÓN

De los resultados en el presente estudio, muestran la necesidad de investigar a las variables de inteligencia emocional y habilidades sociales para determinar la correlación existente entre ellas.

En relación al objetivo general, se encontró que en la I.E. Liceo Español reflejan que no existe una relación significativa entre los fenómenos mencionados, dado que la correlación de Spearman significan un valor de 0.063% es directa y muy baja, y la significancia de 0,491 este valor es mayor que 0.05; con lo que se determina la Ho (Hipótesis nula), es decir, no existe relación significativa entre Inteligencia Emocional y Habilidades Sociales en los alumnos de 1°, 2° y 3° del nivel secundaria de la I. E. Liceo Español, Hualmay 2017. Indicando que el componente de inteligencia emocional no es un factor activador sobre las habilidades sociales en los mencionados estudiantes. El resultado no coincide con la investigación de Carón, Ibáñez y Olmos (2010), quienes obtuvieron que un valor de 0,830 para la totalidad de la muestra. ( $P < 0,05$ ). Concluyendo que la inteligencia emocional tiene relación con el sexo y confirmó la hipótesis alterna de esta investigación.

También no concuerda con la investigación que realizó Neyra (2015) quien llegó a obtener como resultado un indicador de  $X=95.45$  y una sig. de 0.00, con lo que determinó la relación entre estos dos fenómenos.

Sin embargo, concuerda en cierta forma con los resultados de la investigación de Vizcardo (2015) realizada en Arequipa, proponiéndose estudiar la relación existente entre los comportamientos y la inteligencia emocional de un grupo de estudiantes. En los resultados se presenta que los comportamientos se relacionan de forma negativa (-0,239), con el otro fenómeno, peor aún, la relación se categoriza como baja, concluyendo que la correlación no es significativa. La relación que se da con los alumnos del colegio Liceo Español puede ser por la edad en que fluctúa dicha población.

En cuanto a los objetivos específicos en la relación entre habilidades sociales y la dimensión intrapersonal de los alumnos, es de un 0.060%, con una sig. de un valor de 0,513 mayor que 0,05 ( $P < 0.05$ ); por lo tanto, se admite la Ho que señala: No existe relación significativa entre Habilidades Sociales y la dimensión intrapersonal en los alumnos del 1ro, 2do y 3er grado de secundaria de la I.E. Liceo Español 2017., este estudio no se relaciona con lo investigado por Calvet, et al (2005).

Los resultados muestran una relación positiva entre los fenómenos, presentan un indicador de 0.169%, tales resultados ponen de manifiesto que los estudiantes de la I.E. Liceo Español no dominan sus habilidades intrapersonal ya que según la teoría este componente importante para la persona supone que esté conectado con sus sentimientos, que se muestre bien consigo mismo y de lo que hace. Son individuos con capacidad para expresar lo que sienten, son independientes y tienen una fortaleza para ejecutar ideas y creencias. Por otro lado, en el segundo objetivo específico tampoco encontramos correlación entre habilidades sociales y la dimensión interpersonal de los alumnos con un 0.117% con una significancia de 0.204 mayor que 0,05 ( $P < 0.05$ ); por lo tanto, se acepta la hipótesis nula que señala: No existe relación significativa entre Habilidades Sociales y la dimensión interpersonal en los estudiantes de 1°, 2° y 3° nivel de secundaria de una institución educativa Liceo Español 2017, estos resultados no concuerdan con lo investigado por Maravi (2016) realizaron un estudio que tuvo como objetivo identificar que influencia existe entre habilidades sociales y las relaciones interpersonales en una población integrada por estudiantes. En el análisis estadístico se evidenció a un grado de confiabilidad del 95% que entre los fenómenos estudiados efectivamente existía una influencia de grado significativo. Esta dimensión indica que los individuos que cuentan con este tipo de habilidad son confiables y responsables tanto alumnos como alumnas tienen la capacidad de reconocer sus emociones y al estar relacionado con las habilidades sociales estas emociones pueden ser expresadas sin temor a cualquier rechazo.

En cuanto al tercer objetivo específico que es la relación de habilidades sociales y la dimensión adaptabilidad de los alumnos, tampoco existe una relación significativa con un valor de 0.073%, con una significancia de un valor de 0.429 mayor que 0,05 ( $P < 0.05$ ); por lo tanto, se acepta la hipótesis nula que señala: No existe relación significativa entre Habilidades Sociales y la dimensión adaptabilidad en los estudiantes de 1ro, 2do y 3er grado de secundaria de la I.E. Liceo Español 2017.; estos resultados no concuerdan con la investigación de Jiménez y Zafra (2010), quien realizó un estudio similar pero en una IEP, encontrando que la auto información es un elemento que tiene relación con las actitudes pro sociales. Así mismo, las actitudes prosociales ayudan y colabora en la dimensión intrapersonal. Esta dimensión refiere que una persona con una adecuada adaptabilidad son personas con la capacidad para adecuarse a las diversas exigencias que hay en cierto entorno, lidiando de forma eficiente los momentos problemáticos.

Finalmente, en el cuarto objetivo específico la variable habilidades sociales y dimensión manejo de estrés de la variable Inteligencia Emocional no encontramos relación ya que se obtiene un valor de 0.131%, con una significancia de un valor de 0,156 mayor que 0,05 ( $P < 0.05$ ), por lo tanto se acepta la hipótesis nula que señala: No existe relación significativa entre Habilidades Sociales y la dimensión manejo de estrés en los estudiantes de 1ro, 2do y 3er grado de secundaria de la institución educativa estatal Liceo Español 2017, lo cual no concuerda con la investigación de Vega, Gonzáles, Anguiano, Nava y Soria (2009) estudiaron sobre “Habilidades sociales y Estrés infantil” en el país de México, el objetivo del trabajo fue presentar la relación entre el estrés y habilidades sociales obteniendo un valor de 14.18% lo cual se acepta la hipótesis alterna con una correlación significativamente alta en la muestra estudiada. Y el quinto objetivo específico la correlación entre la variable habilidades sociales y la dimensión estado de ánimo que pertenece a la variable Inteligencia Emocional obtiene una negativa relación con un valor de 0.064%, con una significancia de un valor de 0,485 mayor que 0,05 ( $P < 0.05$ ), por lo tanto se acepta la hipótesis nula que señala: No existe relación significativa entre Habilidades Sociales y la dimensión manejo de estrés en los estudiantes de 1ro, 2do y 3er grado de secundaria de la institución educativa estatal Liceo Español 2017, ya que en esta área se evalúa la capacidad del sujeto para gozar de la vida; así como la visión que tiene y el sentimiento de felicidad, se define que no se encuentra relación entre estas variables. En esta dimensión la teoría indica que cuando existe la capacidad de una persona para aguantar tensiones sin perder la cordura. Llegando a ser personas que trabajan bajo presión y calmados; lo cual, llegamos a la conclusión de que en la población evaluada su capacidad de control de impulsos son susceptibles, ya que al no poder controlar algunos de nuestros impulsos puede traer problemas dentro del colegio, siendo que cada vez los niños sean expulsados o suspendidos por conductas inapropiadas que se da por no poder controlar algunos de nuestros impulsos.

La teoría establece que los individuos emocionalmente inteligentes tienen la capacidad de identificar y expresar lo que sienten, se comprenden, actualizan sus capacidades, llevan una vida saludable y feliz. Así mismo, estos forman una capacidad para entender a otras personas que se sienten y establecer relaciones responsables y buenas sin llegar a ser dependientes de otras. Por lo general, se muestran optimistas, realistas y flexibles, tienen éxito en sus cometidos y afrontan el estrés sin perder la cordura; lo cual les permite afrontar los problemas del medio ambiente y mantener una relación adecuada



con su entorno permitiéndoles lograr sus objetivos perseguidos y obtenidos. Y la población investigada no tiene esta capacidad sus conductas y comportamientos será inadecuados y poco favorables para su desarrollo de su vida dentro y fuera del colegio, serán niños con problemas de conducta que los padres y profesionales del centro deben atender estas dificultades

## **CONCLUSIONES Y RECOMENDACIONES**

### **Conclusiones**

- La variable inteligencia emocional no presenta una correlación con la variable habilidades sociales, debido que el valor de 0.060% de correlación de Spearman, es muy baja y directa, con una significancia de 0,491 este indicador es superior que 0.05; por lo que se acepta la  $H_0$  que señala: No existe relación significativa entre Habilidades Sociales y la dimensión intrapersonal en los estudiantes de 1°, 2° y 3° del nivel secundaria de la I.E. Liceo Español, Hualmay 2017.
- La correlación de Spearman no presenta relación entre la variable Habilidades sociales y la dimensión intrapersonal de la variable Inteligencia Emocional, el valor 0,060% es directa y muy baja, con una significancia de 0,513 este valor es mayor que 0.05 por lo tanto se acepta la hipótesis nula que señala: No existe relación significativa entre Habilidades Sociales y la dimensión intrapersonal en los estudiantes de 1°, 2° y 3° del nivel secundaria de la I.E. Liceo Español, Hualmay 2017.
- La correlación de Spearman no presenta relación entre la variable Habilidades sociales y la dimensión interpersonal de la variable Inteligencia Emocional, el valor 0,117 es directa y muy baja, con una significancia de 0,204 este valor es mayor que 0.05 por lo tanto se acepta la hipótesis nula que señala: No existe relación significativa entre Habilidades Sociales y la dimensión interpersonal en los estudiantes de 1°, 2° y 3° del nivel secundaria de la I.E. Liceo Español, Hualmay 2017.
- La correlación de Spearman no presenta relación entre la variable Habilidades sociales y la dimensión adaptabilidad de la variable Inteligencia Emocional, el valor 0,073 es directa y muy baja, con una significancia de 0,429 este valor es mayor que 0.05 por lo tanto se acepta la hipótesis nula que señala: No existe relación significativa entre Habilidades Sociales y la dimensión adaptabilidad en los estudiantes de 1°, 2° y 3° del nivel secundaria de la I.E. Liceo Español, Hualmay 2017.

- La correlación de Spearman no presenta relación entre la variable Habilidades sociales y la dimensión manejo de estrés de la variable Inteligencia Emocional, el valor 0.131 es directa y muy baja, con una significancia de 0,156 este valor es mayor que 0.05 por lo tanto se acepta la hipótesis nula que señala: No existe relación significativa entre Habilidades Sociales y la dimensión Manejo de estrés en los estudiantes de 1°, 2° y 3° del nivel secundaria de la I.E. Liceo Español, Hualmay 2017.
- La correlación de Spearman no presenta relación entre la variable Habilidades sociales y la dimensión estado de animo de la variable Inteligencia Emocional, el valor 0,064 es directa y muy baja, con una significancia de 0,485 este valor es mayor que 0.05 por lo tanto se acepta la hipótesis nula que señala: No existe relación significativa entre Habilidades Sociales y la dimensión estado de ánimo general en los estudiantes de 1°, 2° y 3° del nivel secundaria de la I.E. Liceo Español, Hualmay 2017.
- Concluyendo podemos decir que los alumnos de dicho colegio no cuentan con un adecuado nivel en su inteligencia emocional donde no se desenvuelven adecuadamente en su entorno, no solucionan conflictos que puedan suscitar en su vida. Y que lo mencionado se corrobora con las suspensiones y los castigos que se emiten a los alumnos en dicho colegio.

### **Recomendaciones**

- Continuar la línea de investigación a las nuevas investigaciones de manera que se obtengan resultados y alternativas orientadas a seguir estimulando el desarrollo personal y emocional del estudiante.
- Desarrollar e implementar programas como las escuelas de los padres, que estén dirigidos por directores y coordinadores de tutoría en la Institución.
- A los psicólogos de dicha institución realizar talleres enfocados a concientizar y dar a conocer sobre el valor que tiene la inteligencia emocional y habilidades sociales en el desarrollo de la vida de la persona.
- Mantener las capacidades de los alumnos que obtienen un adecuado puntaje en la variable inteligencia emocional y habilidades sociales.

- A los padres se recomienda apoyar y participar en la concientización sobre el valor de la inteligencia emocional y habilidades sociales en el desarrollo de sus menores hijos.
- A los docentes se recomienda que se involucren más en el tema de inteligencia emocional en sus clases y poderlo en práctica empezando por ellos ya que para muchos estudiantes son un ejemplo a seguir.
- Resulta conveniente para el Perú, realizar estudios en torno a módulos que permitan el desarrollo adecuado de la inteligencia emocional y otros grupos poblacionales

## REFERENCIAS BIBLIOGRÁFICAS

- Aquino, C. (2006). Análisis de la formación emocional del departamento de procesamiento de datos de la universidad san Carlos de Guatemala. Tesis para la obtención de grado de Maestro en Ciencias. Escuela de estudios post Grado de la universidad Guatemala.
- Aradilla A. (2013). Inteligencia Emocional y variables relacionadas con la autoestima. Tesis doctoral Barcelona: Universidad de Barcelona
- BarOn (I\_CE) en una muestra de Lima Metropolitana. Revista Persona de la Universidad de Lima, 4(1), pp. 129-160.
- Bisquerra, R. (2003). Educación emocional y competencias básicas para a vida. Revista de Investigación Educativa, 21 (1), p.p 7-45
- Bravo, c. & Navarro, J. (2009) Psicología del desarrollo para docentes. Madrid: Pirámide; pp. 115-128. Facultad de Educación USIL Callao 2010-2012.
- Caballo, V. Manual de evaluaciones y entrenamiento de las habilidades sociales, pp 181-232.
- Calvet, et al (2005) “Inteligencia emocional y Autoconcepto en colegialas de Lima Metropolitana” revista IIPSI VOL. 8 N°2 – 2005, pp, 41 – 55. Obtenido de file:///C:/Users/Antony/Downloads/4047-Texto%20del%20art%C3%ADculo-13579-1-10-20140306.pdf
- Carrasco I. (2013). Inteligencia emocional y rendimiento académico en estudiantes universitarios de Farmacia y Bioquímica en Huancayo. Revista Apuntes en Ciencias Sociales, 3(01), 36-50
- Cerón, Ibáñez y Olmos (2010) “Inteligencia Emocional En Adolescentes De Dos Colegios De Bogotá” revista colomb.psiqiat. Vol. 40 (1) 2011 [https://www.researchgate.net/publication/262753571\\_Emotional\\_Intelligence\\_EI\\_in\\_Adolescents\\_from\\_Two\\_Schools\\_in\\_Bogota](https://www.researchgate.net/publication/262753571_Emotional_Intelligence_EI_in_Adolescents_from_Two_Schools_in_Bogota)
- Fernández-Berrocal, P. y Extremera, N. (2002). La inteligencia emocional como una habilidad esencial en la escuela. Revista Iberoamericana de Educación, 29, pp. 1

- Gardner, J. (1994). *Las Inteligencias Múltiples, Estructura de la Mente*. México. Ediciones Fondo de Cultura Económica, Carretera Picacho - Ajusco, 227 D.F.D.R
- Gil, F. y García, M. (1993). *Entrenamiento en Habilidades Sociales*. Madrid: Pirámide.
- Gismero (2000). *Escala de Habilidades Sociales*. España
- Gilar Corbi, Raquel; Miñano Pérez, Pablo; Castejón Costa, Juan Luis. “Inteligencia emocional y empatía: su influencia en la competencia social en Educación Secundaria Obligatoria”. *SUMMA Psicológica UST*. Vol. 5, No. 1 (2008). ISSN 0718-0446, pp. 21-3.
- Goldstein, A. (1989). *Habilidades sociales y autocontrol en la adolescencia*. España: Ed. Barcelona.
- Goleman, D. (1999). *La práctica de la inteligencia emocional*. Editorial Kairos.
- Goleman, D. (1995). *Inteligencia Emocional*. Buenos Aires: Ediciones B. Argentina S.A.
- Gottfredson (1997), pp. 17 – 20.
- Heller, M., de Sínger, F. y García, L. (1986). *Desarrollo de Habilidades Cognoscitivas I*. Universidad Pedagógica Experimental Libertador. 1ª Edición. Caracas: CAVELIBRO.
- Hernández, S. (2014). *Metodología de la investigación*. Quinta Edición. México: Mc Graw Hill.
- Hernández, R., Fernández, C. y Baptista, P. (2010). *Metodología de la investigación*. Quinta Edición. México: Mc Graw Hill.
- López, M; Sánchez, A.; Rodríguez, L. y Fernández, M. (2009). *Propiedades psicométricas del cuestionario AQ aplicado a población adolescente*. *EduPsykhé*, 8(1), pp. 79-94
- López, O. (2008) *La inteligencia emocional y las estrategias de aprendizaje como predictores del rendimiento académico en estudiantes universitarios*. (pp. 105).

- Manrique (2012) “Inteligencia Emocional y Rendimiento Académico en Estudiantes del V Ciclo Primaria de una Institución Educativa de Ventanilla – Callao” (tesis posgrado) obtenido de <http://repositorio.usil.edu.pe/handle/123456789/1251>
- Maravi (2016) “Habilidades sociales y su influencia en las relaciones interpersonales en estudiantes de enfermería, Universidad Peruana Los Andes - Huancayo, año 2013” (tesis de postgrado), pp, 136, obtenido de <http://repositorio.une.edu.pe/handle/UNE/1024>
- Martínez y Sanz, M.Y. (2001). Entrenamiento en Habilidades Sociales aplicada a Jóvenes Tímidos. Cuba: Universidad de Oriente.
- Monjas I, González B. (1998). Las Habilidades Sociales en el Currículo. España: Ministerio de Educación, Cultura y Deporte.
- Neyra (2015) “Habilidades sociales y conductas de riesgo en adolescentes escolarizados” (tesis de pregrado), pp, 99, obtenido de <http://repositorio.upao.edu.pe/handle/upaorep/1666>
- Núñez C. (2011). Depresión, habilidades sociales y soporte social en adolescentes infractores de Centros Juveniles de Lima Metropolitana. Tesis Doctoral. Lima: UNIFE.
- Pérez I. (2000). Habilidades sociales: Educar hacia la autorregulación. Barcelona: Horsori.
- Roca, E. (2012). Autoestima sana. Una visión actual, basada en la investigación. ACDE
- Salmerón, P. (2002). Evolución de los conceptos sobre inteligencia. Planteamientos actuales de la inteligencia emocional para la orientación educativa. Educación 21(5), pp. 97-121.
- Sánchez, P (2012). La inteligencia emocional en el entrevistador periodístico: competencias y formación, 5, 454.
- Sampieri, (2014) Metodología de la Investigación
- Sihuay, M. Habilidades Sociales y su Influencia en las Relaciones Interpersonales en Estudiantes de Enfermería, Universidad Peruana Los Andes – Huancayo, Año

2013. (Tesis Postgrado) obtenido de <http://repositorio.une.edu.pe/bitstream/handle/UNE/1024/TM%20CEPa%20S534%202016.pdf?sequence=1&isAllowed=y>.

Sosa, M. (2008). Escala de Autoinformada de Inteligencia Emocional Tesis Doctoral. Universidad de Complutense de Madrid.

Ugarriza, N. La evaluación de la inteligencia emocional a través del Inventario DE Bar-On (I-CE) en una muestra de Lima Metropolitana (2da. Edición). Lima.

Valdez (2017). “La inteligencia Emocional y el Desarrollo de Habilidades en los Estudiantes del Quinto Año de formación profesional en la Facultad de Ciencias de la Educación de la Universidad Nacional de San Agustín Arequipa – 2015” (Tesis de Posgrado) obtenido de <http://repositorio.unsa.edu.pe/handle/UNSA/2756>

Villacorta E. (2010). Inteligencia emocional y rendimiento académico en estudiantes de Medicina Humana de la Universidad Nacional de la Amazonía Peruana. Tesis de la Universidad Nacional de la Amazonia Peruana. Iquitos.

Vizcardo (2015) realizo una investigación Inteligencia Emocional y Alteraciones del comportamiento en alumnos de 11 a 13 años de Arequipa (tesis de posgrado) para obtener el título, pp, 105, obtenido de [http://www.repositorioacademico.usmp.edu.pe/bitstream/usmp/1337/1/Vizcardo\\_JM.pf](http://www.repositorioacademico.usmp.edu.pe/bitstream/usmp/1337/1/Vizcardo_JM.pf)

Zavala, de los Dolores Sierra y Vargas (2008) “Inteligencia emocional y Habilidades Sociales en adolescentes con alta aceptación social” revista electrónica de investigación psicoeducativa (15) 319-338, obtenido de <https://docplayer.es/4806386-Inteligencia-emocional-y-habilidades-sociales-en-adolescentes-con-alta-aceptacion-social.html>

## ANEXOS

### CONSENTIMIENTO INFORMADO

Este reglamentario de consentimiento es un compromiso de su persona para participar de esta investigación de manera voluntaria y le va a permitir si hubiera alguna duda al respecto de poder el investigador resolver sus inquietudes con respecto a las preguntas del cuestionario o test.

La invitación a participar implica una reserva total de parte del investigador con respecto a los resultados obtenidos no representando ningún riesgo para el participante.

Esta investigación tiene el propósito de conocer la relación que existe entre el Clima Social Familiar y Autoestima

Su participación incluye:

\* La entrega de 02 cuestionarios o test

\* Todos los cuestionarios serán codificados para su uso actual o futuro sin nombres ni apellidos.

Por tanto se solicita la firma de usted en señal de autorización para participar del estudio en mención.

Yo,.....Enterado del contenido de este documento admito de manera voluntaria que se me aplique los instrumentos y/o cuestionarios.

Firma del participante

Firma del investigador



PROBLEMA	OBJETIVOS	HIPÓTESIS	VARIABLES	TIPO Y DISEÑO	POBLACIÓN Y MUESTRA
<p><b>PROBLEMA GENERAL</b></p> <p>¿Qué relación existe entre Inteligencia Emocional y Habilidades Sociales en estudiantes de 1°, 2° y 3° del nivel secundaria de la I.E. Liceo Español, Hualmay 2017?</p>	<p><b>OBJETIVO GENERAL</b></p> <p>Determinar la relación existente entre inteligencia emocional y habilidades sociales en estudiantes de 1°, 2° y 3° del nivel secundaria de la institución educativa estatal Liceo Español, Hualmay 2017.</p>	<p><b>HIPÓTESIS PRINCIPAL</b></p> <p><b>H:</b> Existe relación significativa entre la inteligencia emocional y habilidades sociales en estudiantes de 1°, 2° y 3° del nivel secundaria de la institución educativa estatal Liceo Español, Hualmay 2017.</p>	<p><b>VARIABLE INDEPENDIENTE</b></p> <p>INTELIGENCIA EMOCIONAL</p>	<p><b>TIPO:</b></p> <p>- Cuantitativo</p>	<p><b>POBLACIÓN:</b></p> <p>120 estudiantes del 1° al 3° grado de Educación Secundaria.</p>
<p><b>PROBLEMAS ESPECÍFICOS</b></p> <p>Existe relación entre la dimensión intrapersonal y Habilidades Sociales en estudiantes de 1°, 2° y 3° del nivel secundaria de la I.E. Liceo Español, Hualmay 2017.</p> <p>Existe relación entre la dimensión interpersonal y Habilidades Sociales en estudiantes de 1°, 2° y 3° del nivel secundaria de la I.E. Liceo Español, Hualmay 2017.</p> <p>Existe relación entre la dimensión de manejo de estrés Habilidades Sociales en estudiantes de 1°, 2° y 3° I.E. Liceo Español, Hualmay 2017..</p> <p>Existe relación entre la dimensión de estado de ánimo Habilidades Sociales en estudiantes de 1°, 2° y 3° del nivel secundaria de la I.E. Liceo Español, Hualmay 2017.</p> <p>Existe relación entre la dimensión de adaptabilidad y Habilidades Sociales en estudiantes de 1°, 2° y 3° del nivel secundaria de la institución educativa estatal Liceo Español, Hualmay 2017.</p>	<p><b>OBJETIVOS ESPECÍFICOS</b></p> <p>Determinar la relación existente entre la dimensión intrapersonal y habilidades sociales en estudiantes de 1°, 2° y 3° del nivel secundaria de la I.E. Liceo Español, Hualmay 2017.</p> <p>Determinar la relación existente entre la dimensión interpersonal y habilidades sociales en estudiantes de 1°, 2° y 3° del nivel secundaria de la I.E. Liceo Español, Hualmay 2017.</p> <p>Determinar la relación existente entre la dimensión de manejo de estrés y habilidades sociales en estudiantes de 1°, 2° y 3° del nivel secundaria de la I.E. Liceo Español, Hualmay 2017.</p> <p>Determinar la relación existente entre la dimensión de estado de ánimo y habilidades sociales en estudiantes de 1°, 2° y 3° del nivel secundaria de la I.E. Liceo Español, Hualmay 2017.</p> <p>Determinar la relación existente entre la dimensión de adaptabilidad y habilidades sociales en estudiantes de 1°, 2° y 3° del nivel secundaria de la I.E. Liceo Español, Hualmay 2017.</p>	<p><b>HIPÓTESIS ESPECIFICAS</b></p> <p><b>H<sub>1</sub>:</b> La dimensión intrapersonal está relacionado significativamente con las habilidades sociales en estudiantes de 1°, 2° y 3° del nivel secundaria de la I.E. Liceo Español, Hualmay 2017.</p> <p><b>H<sub>2</sub>:</b> la dimensión interpersonales está relacionado significativamente con las habilidades sociales en estudiantes de 1°, 2° y 3° del nivel secundaria de la I.E. Liceo Español, Hualmay 2017.</p> <p><b>H<sub>3</sub>:</b> la dimensión de manejo de estrés está relacionado significativamente con las habilidades sociales en estudiantes de 1°, 2° y 3° del nivel secundaria de la I.E. Liceo Español, Hualmay 2017.</p> <p><b>H<sub>4</sub>:</b> la dimensión del estado de ánimo está relacionado significativamente con las habilidades sociales en estudiantes de 1°, 2° y 3° del nivel secundaria de la I.E. Liceo Español, Hualmay 2017..</p> <p><b>H<sub>5</sub>:</b> la dimensión de adaptabilidad está relacionado significativamente con las habilidades sociales en estudiantes de 1°, 2° y 3° del nivel secundaria de la I.E. Liceo Español, Hualmay 2017..</p>	<p><b>VARIABLE DEPENDIENTE</b></p> <p>HABILIDADES SOCIALES</p>	<p><b>DISEÑO:</b></p> <p>- Correlacional, no experimental</p>	<p><b>MUESTRA:</b></p> <p>120 estudiantes del 1° y 3° grado de Educación Secundaria.</p>

Nombre : \_\_\_\_\_ Edad: \_\_\_\_\_ Sexo: \_\_\_\_\_  
 Colegio : \_\_\_\_\_ Estatal ( ) Particular ( )  
 Grado : \_\_\_\_\_ Fecha: \_\_\_\_\_



**INVENTARIO EMOCIONAL BarOn ICE: NA - Abreviado**  
**Adaptado por Nelly Ugarriza Chávez y Liz Pajares Del Aguila**

**INSTRUCCIONES:** Lee de forma pausada cada oración y escoja la respuesta que le describe, hay cuatro posibles alternativas:

1. **Muy rara vez**
2. **Rara vez**
3. **A menudo**
4. **Muy a menudo**

Díganos cómo se siente, piensa y actúa en **LA MAYORÍA DE LUGARES**. Escoja solo una alternativa para cada enunciado y coloque un aspa sobre el cuadro que considere que lo identifica. Teniendo en cuenta las siguientes opciones de respuestas. Marcar con una ASPA la respuesta que crea conveniente.

		Muy rara vez	Rara vez	A menudo	Muy a menudo
1	Hay interés por lo que le suceda a otras personas.				
2	Tengo facilidad por expresar mis sentimientos a otras personas.				
3	Tengo simpatía con la gente que llego a conocer.				
4	Siento que respeto a las demás personas.				
5	Me incomodo demasiado de cualquier cosa que no me parece.				
6	Expreso con facilidad las emociones.				
7	Tengo aspectos positivos de la gente.				
8	Tengo problemas con las personas.				
9	Me caracterizo por tener un inadecuado comportamiento.				
10	Comprendo las interrogante complejas.				
11	No me llega a molestar nada.				
12	Se me complica poder dar a conocer mis íntimas emociones.				
13	Respondo correctamente ante interrogantes complejas.				
14	Con facilidad describo las emociones que siento.				
15	Considero que no se debe hablar con mentiras.				
16	Tengo varias respuestas para interrogantes complejas que me pueden hacer.				
17	Me incomodad con facilidad.				

18	Me agrada hacer cosas para otros.				
19	Tengo diferentes formas para solucionar diversas dificultades.				
20	Siento que soy superior a los demás cuando realizo algo.				
21	Expreso con facilidad a los demás sobre mis sentimientos				
22	Al momento de responder a interrogantes complicadas, voy pensando en otras alternativas para responder.				
23	No me siento bien cuando lastiman a la gente sentimentalmente				
24	Resuelvo bien los inconveniente que se me presenten.				
25	No considero días malos en mi vida.				
26	Tengo complicaciones cuando quiero expresar mis pensamientos				
27	Llego a renegarme con facilidad.				
28	Percibe fácilmente cuando una persona esta afligido.				
29	Actuó sin pensar bien las cosas cuando estoy renegado.				
30	Percibe fácilmente cuando una persona esta renegada, sin que me lo diga.				

*Gracias*

## EHS

Nombre: ----- Edad: -----

Grado de instrucción: ----- Fecha: -----

### INSTRUCCIONES:

Lea detenidamente cada una de las frases que presenta determinadas situaciones y responda que tan de acuerdo o no está con cada uno de ellas.

Es preciso agregar que no importa si responde correcta o incorrectamente, lo que importa es que responda con la más sinceridad posible.

Responda de acuerdo a los siguientes criterios:

**1: No me identifico** la mayoría de las veces

**2: Algunas veces** me identifico

**3: Me identifico Frecuentemente**

**4: Me identifico** la mayoría de las veces

N°	ITEMES				
1	En ocasiones evito responder por temor a ser tomado como un estúpido.				
2	Se me dificulta hacer llamadas a negocios u otros comercios para pedir información o un producto.				
3	Cuando llego a mi hogar con un producto defectuoso que adquirí en una tienda, me atrevo a devolver				
4	Cuando en un negocio atienden a alguien que llegó luego de mi persona, me quedo callado.				
5	Si un vendedor se acerca a ofrecer un producto que no me interesa, pierdo el tiempo para decirle que NO.				
6	En ocasiones se me dificulta pedir algo que empreste.				
7	Cuando me encuentro en un comedor y me dan el pedido que no realice, llamo al mozo y solicito que realice el cambio de pedido.				
8	Por lo general no sé qué decirles a las personas que me parecen atractivas.				
9	Por lo general cuando cuándo tengo que dar un halago no sé cómo decírselo.				
10	Expreso yo mismo mis ideas				
11	Generalmente trato de no asistir a concentraciones sociales por temor a hablar o realizar cualquier tontería.				
12	Cuando me encuentro viendo una película y alguien me incomoda con su ruido, me cuesta decirle que se calle.				
13	Cuando un amigo brinda una idea que no me parece prefiero guardar silencio en vez de expresarme abiertamente mis ideas.				
14	Cuando estoy con prisa y me llama un amigo me cuesta terminar la llamada.				
15	Hay determinadas cosas que no me agradan prestar, pero si me los piden, no encuentro la forma de negarme.				

16	Cuando salgo a un negocio y me doy cuenta que me faltó dinero en el vuelto, regreso y pido lo correcto.				
17	No me es sencillo hacer un cumplido a alguien que me agrada.				
18	Sí encuentro a una persona que me parece atractiva en una fiesta, me acerco y y me hago su amiga.				
19	Me es difícil tratar de hacer conocer mis emociones a otras personas.				
20	Si tengo que buscar un empleo laboral, prefiero realizarlo mediante hojas o dejar mi documentos de forma virtual				
21	Me siento incapaz de solicitar descuentos en mis compras.				
22	Cuando un familiar me incomoda, opto por ocultar mis pensamientos antes de expresarlo.				
23	Se me dificulta cortar a un amigo que habla demasiado.				
24	Cuando tomo la decisión de no salir con una persona, me cuesta decírselo.				
25	Hago recordar a una persona que anteriormente haya prestado dinero				
26	Se me dificulta pedir apoyo de una persona.				
27	No me siento preparado para decirle a alguien para tener una cita.				
28	Me muestro exaltado o impetuoso cuando una persona alaga mi estado físico				
29	Se me complica dar a conocer mi idea cuando me encuentro en grupo.				
30	Cuando veo que una persona se coló a una columna, no digo nada.				
31	Me es difícil dar a conocer mi furia, furor o enfado hacia otra persona aunque tenga razones para hacerlo.				
32	Por lo general opto por el silencio o alejare del problema para no tener inconvenientes con otras personas.				
33	En ocasiones no sé cómo negarme a alguien que no me agrada pero me llama muchas ocasiones.				

*Gracias*